



**STRUER  
KOMMUNE**



*Run to the Beat*

**Årsregnskab 2015**



# Indholdsfortegnelse

---

	<u>Side</u>
Kommuneoplysninger og forord	2
Ledespåtegning	3
Beretning	
• Generelt	4
• Byråd og administration	7
• Teknik- og Miljøudvalget	8
• Kultur- og Fritidsudvalget	13
• Børne- og Uddannelsesudvalget	16
• Sundhedsudvalget	19
• Socialudvalget	20
• Arbejdsmarkedsudvalget	24
Nøgletal	25
Anvendt regnskabspraksis	26
Resultatopgørelse	28
Finansieringsoversigt	29
Balance	30
Noter	31
Udførelse af opgaver for andre myndigheder	40

## Struer Kommune

Østergade 11-15

Rådhuset

7600 Struer

CVR-nr.: 29 18 99 51

Telefon: 96 84 84 84

Telefax: 96 84 81 09

Internet: [www.struer.dk](http://www.struer.dk)

E-mail: [struer@struer.dk](mailto:struer@struer.dk)

## Borgmester

Mads Jakobsen

## Direktion

Kommunaldirektør Claus Damgaard

Direktør Kjeld Berthelsen

Direktør Jørgen Jensen

## Revision

Deloitte

Statsautoriseret Revisionspartnerselskab

## Byråd

Mads Jakobsen (V), borgmester

Martin Hulgaard (C), viceborgmester

Niels Viggo Lynghøj (A)

Steen Jakobsen (V)

Karin Houmann (A)

Lene Houe (V)

John Christoffersen (A)

Per Jakobsen (V)

Flemming T. Sørensen (A)

Anna Marie Brix Poulsen (O)

Ann Møller Nielsen (A)

Marianne Bredal (V)

Grethe Hestbech (F)

Rolf Sørensen (V)

Arne Thorgaard (A)

Conni L. Kristensen (V)

Kjeld Graversgård (C)

Lars Møller Pedersen (A)

Claus H. Hansen (V)

Flemming Odde (A)

Hans Østergaard (V)

## Forord

Resultatet af Struer Kommunes regnskab for 2015 må betegnes som tilfredsstillende. Struer Byråd har i 2015 ligesom foregående år fortsat haft stærkt fokus på stram styring af serviceudgifterne, samtidig med at imødekomme kravene til levering af en god kvalitet af service overfor borgerne i årene der kommer.

Personskatten i 2015 var 24,9 %, og grundskylden er 22,9 promille.

I foråret 2015 blev forslag om eventuel fusion mellem Holstebro og Struer kommuner meget konkret og det medførte, at der blev forberedt en proces frem mod en folkeafstemning i både Holstebro og Struer kommuner, samtidig med den varslede folkeafstemning om retsforbeholdet. For byrådet i Struer var det væsentligt, at borgerne havde mulighed for at stemme om eventuel fusion og at byrådet ville respektere folkets stemme. Som bekendt blev afstemningen afholdt den 3. december og resultatet var et klart nej.

Året har også været præget af organisationsændringer. Byrådet besluttede at reducere direktionen til tre personer og en organisation blev godkendt af byrådet i november. Et væsentligt hensyn er fremadrettet at opgavevaretagelsen vil ske mere på tværs i kommunen, og der vil fremadrettet være mere fokus på styringsprincipperne.

Placeringen af den fusionerede Limfjordsskole fra Østre Skole og Gimsing Skole fyldte meget i den politiske debat i 2015. Skulle der bygges en ny skole eller skulle en af de gamle skoler totalrenoveres. Der blev i aftalen mellem KL og regeringen åbnet mulighed for en øget låneadgang, men ikke nok til at Struer Kommune kunne bygge uden et væsentligt træk på kassebeholdningen. Et flertal i Byrådet besluttede at renovere og udbygge Gimsing Skole og arbejdet vil blive igangsat i 2016.

Det nye plejecenter i Struer By var oprindeligt planlagt til Baunekrogen, men byrådet vurderede at den bedste løsning ville være at bygge et nyt plejecenter til 48 beboere på den tidligere KK grund. Byrådet har så efterfølgende en udfordring med den løbende renovering af Baunekrogens boliger.

Et af byrådets væsentlige strategiske satsninger er fortsat Lydens By med fokus på branding, bosætning og beskæftigelse. Projekt Lydens By skal kulminere i 2017, hvor Struer by har 100 års købstadsjubilæum, og hvor kommunen samtidig bidrager lokalt til markeringen af Aarhus som europæisk kulturhovedstad.

I 2015 blev banens og B&O's jubilæer fejret. Dels 150 året for banens ankomst til Struer og 90 års jubilæet for B&O. Dette er samtidig en god optakt til Byens Købstadsjubilæum i 2017, som der arbejdes intens med. 2015 var nok også det år, hvor vi havde flest større begivenheder hen over sommeren.

Endnu en gang kunne vi også konstatere, at indsatsen med at få ledige ud på arbejdsmarkedet er lykkedes rigtig godt, og vi har igen haft et positivt fald i ledigheden. Det er en tydelig indikator på, at der igen er ved at være gang i hjulene i erhvervslivet i Struer. Det er godt for de mange borgere, der kommer i arbejde og for den kommunale økonomi.

Der er anledning til at takke ledere og medarbejdere for den udviste mådeholdenhed og budgetdisciplin, der sikrer, at Struer Kommune er stærkt rustet i forhold til fremtidens udfordringer, samtidig med at der er leveret en god og gedigen service overfor borgerne.

*Mads Jakobsen*

*Borgmester*

Vi har dags dato aflagt årsregnskabet for 2015 for Struer Kommune med tilhørende bilag.

Årsregnskabet indeholder kommunens resultatopgørelse udarbejdet efter udgiftsbaserede regnskabsprincipper, mens balancen er udarbejdet efter omkostningsbaserede regnskabsprincipper.

Det udgiftsbaserede regnskab er baseret på de samme principper som hidtil.

Den omkostningsbaserede balance er udarbejdet efter de regler, som kommunen har valgt. Disse regler er beskrevet under afsnittet om anvendt regnskabspraksis - og principperne er uændret i forhold til tidligere år.

Det er vores opfattelse, at årsregnskabet med tilhørende bilag er udarbejdet i overensstemmelse med Social- og Indenrigsministeriets Budget- og Regnskabssystem for kommuner.

Vi anser den valgte regnskabspraksis for aflæggelse af kommunens årsregnskab som værende hensigtsmæssig således, at årsregnskabet giver et retvisende billede af kommunens aktiver, passiver, finansielle stilling pr. 31. december 2015 samt resultatet af kommunens aktiviteter for regnskabsåret 1. januar - 31. december 2015.

Endvidere anser vi de transaktioner, der er afspejlet i årsregnskabet som værende i overensstemmelse med de love og regler, som kommunen er underlagt, ligesom de underliggende dispositioner er gennemført under skyldig økonomisk hensyntagen.

Årsregnskabet indstilles til Byrådets godkendelse.

Struer Kommune, den 12. april 2016.

## Økonomi- og Arbejdsmarkedsudvalget

Mads Jakobsen  
Borgmester

## Direktion

Claus Damgaard  
Kommunaldirektør

Kjeld Berthelsen  
Direktør

Jørgen Jensen  
Direktør

## Struer Byråd

Årsregnskabet er forelagt i Struer Byråd den 26. april 2016 og overgives til Revisionen.

Mads Jakobsen  
Borgmester

Claus Damgaard  
Kommunaldirektør

I Struer Kommune er der stor fokus på økonomistyringen og på optimering af ressourceanvendelsen.

Som i 2014 blev regnskabsresultatet for 2015 bedre end ventet ved budgetlægningen.

Alle har taget ansvaret for den stramme økonomistyring på sig – og været med til at sikre det gode resultat. I organisationen hersker der en høj grad af forsigtighed i forhold til disponering af budgettet. Det skal bl.a. ses i lyset af de statslige sanktioner, der kan komme i brug – individuelt og kollektivt – såvel i budgetsituationen som efter regnskabsafregningen.

Det gode resultat i 2015 er opnået trods det, at afdelinger og institutioner har forbrugt 4,9 mio. kr. af de opsparede midler fra tidligere år.

Til gengæld er der til social sikring samt aktivering og beskæftigelse brugt 18,2 mio. kr. mindre end afsat i det oprindelige budget for 2015. Det er der flere årsager til. Blandt andet har lovændringer og bedre konjekturet givet store besparelser på overførselsudgifterne på beskæftigelsesområdet. Det har medført, at Struer Kommune har modtaget ca. 5 mio. kr. for meget i beskæftigelsesstilskud i 2015 - et beløb der skal tilbagebetales i 2016.

Fra Byrådets side er der fortsat et ønske om større sammenhæng mellem budget og regnskab. Betragtelige afvigelser skal nøje vurderes med henblik på, om der er leveret den forventede service og der fortsat er behov for midler fremadrettet, eller om den samme service vil kunne leveres mere effektivt.

I 2015 har Byrådet truffet beslutning om skolestrukturen i Struer by og om opførelse af et nyt plejecenter i Struer by. Store projekter, som vil kræve stærkt fokus på styringen af anlægsinvesteringer, men også den daglige drift.

Regeringen har udmeldt et årligt omprioriteringsbidrag på 1% i hvert af årene 2016 til 2019. Med baggrund heri arbejdes der i kommunen - på alle planer - med effektivisering af kommunens drift.

Gennem flere år har der været et uforholdsmæssigt stort fald i kommunens indbyggertal. For første gang siden 2008 er folketallet i 2015 steget.

### Regnskabsresultatet

**Den ordinære skattefinansierede driftsvirksomhed** viser et overskud på 42,2 mio. kr., hvilket er 17,8 mio. kr. mere end det oprindeligt vedtagne budget og 37 mio. kr. større end det reviderede budget (korrigeret budget og genbevillinger).

Det større overskud, set i forhold til det vedtagne budget, skyldes følgende:

• Mindre skatteindtægter	-0,4 mio. kr.
• Mindre generelle tilskud	-1,4 mio. kr.
• Mindre driftsudgifter	18,0 mio. kr.
• Mindre netto renteudgifter	1,6 mio. kr.

Resultatet af **det skattefinansierede område** i alt viser et underskud på 8 mio. kr. Heri er indregnet anlægsudgifter, udgifter til jordforsyning og udgifter til kommunale ældreboliger på i alt 50,2 mio. kr. I forhold til det oprindeligt vedtagne budget, hvor der var regnet med et underskud på 13 mio. kr., er resultatet således blevet 5 mio. kr. bedre end ventet. Dette kan henføres til:

• Større driftsoverskud	17,8 mio. kr.
• Større anlægsudgifter	-8,0 mio. kr.
• Større udgifter til ældreboliger	-1,2 mio. kr.
• Større udgifter til jordforsyning	-3,6 mio. kr.

**Brugerfinansieret virksomhed**, drift og anlæg, som omfatter affaldshåndtering - renovation og genbrug - har givet et overskud på 1,4 mio. kr.

Overskuddet er 0,6 mio. kr. større end det oprindeligt vedtagne budget. Det fordeler sig således:

• Genbrug mv., netto	0,6 mio. kr.
• Renovation mv.	0,0 mio. kr.

**Det samlede regnskabsmæssige resultat**, for både skattefinansieret og brugerfinansieret virksomhed, udviser et underskud på 6,6 mio. kr. i 2015.

Fordelingen mellem skattefinansieret og brugerfinansieret virksomhed fremgår af følgende tabel:

Resultatopgørelse Mio. kr.	Opr. budget 2015	Rev. budget 2015	Regn- skab 2015
Skattefinansieret virksomhed	-13,0	-41,0	-8,0
Brugerfinansieret virksomhed	0,8	0,8	1,4
<b>Resultat i alt</b>	<b>-12,2</b>	<b>-40,2</b>	<b>-6,6</b>
Optagne lån	5,9	3,5	1,4
Afdrag på lån	-11,5	-11,5	-11,4
Øvrige balanceforskydninger	-2,7	-1,2	-9,0
<b>Netto kasseforøgelse</b>	<b>-20,5</b>	<b>-49,4</b>	<b>-25,5</b>

*Positivt beløb er kasseforøgelse.*

## Beretning, generelt

**Driftsbevillingerne** omfatter både skatte- og brugerfinansierede aktiviteter. Bevillingerne tildeles udvalgene i form af én bevilling til hvert udvalg. Nedenfor vises, hvordan de enkelte udvalg har overholdt den samlede bevilling - i forhold til det reviderede budget.

Driftsbevilling pr. udvalg Mio. kr.	Opr. budget 2015	Rev. budget 2015	Regnskab 2015	Forskel
Økonomi- og Arbejdsmarkedsudvalget:				
Administration mv.	145.223	141.148	140.325	823
Arbejdsmarkedsområdet	284.207	284.099	265.909	18.190
Erhvervs- og Turismeudvalget	8.487	11.312	11.478	-166
Teknik- og Miljøudvalget	45.595	45.535	43.344	2.191
Socialudvalget	291.888	291.481	286.328	5.153
Kultur- og Fritidsudvalget	35.966	35.739	34.862	877
Børne- og Uddannelsesudvalget	329.236	342.434	338.064	4.370
Sundhedsudvalget	114.635	115.826	116.303	-477
<b>I alt</b>	<b>1.255.237</b>	<b>1.267.574</b>	<b>1.236.613</b>	<b>30.961</b>

Positiv forskel er mindre forbrug. Negativ forskel er merforbrug.

Revideret budget består af det korrigerede budget - fratrukket de uforbrugte bevillinger i 2015, som er genbevilget i 2016.

### Likvide aktiver

Ved udgangen af 2015 udgjorde Struer Kommunes likvide aktiver (kassebeholdning) 107 mio. kr. Derfra skal trækkes Struer Kommunes gæld til de kommunale forsyningsvirksomheder på 2,9 mio. kr. Det skattefinansierede område havde ved udgangen af 2015 således en kassebeholdning på 104,1 mio. kr.

Deponeringen udgjorde ved udgangen af 2015 i alt 8,4 mio. kr. vedrørende salg af gadelys og deponering vedrørende huslejeaftale.

Beløbet medregnes ikke i de likvide aktiver. Såfremt deponeringen var medregnet i kassebeholdningen ville den ved årets udgang have udgjort 112,5 mio. kr.

En del af kassebeholdningen kan henføres til uforbrugte 2015-bevillinger, som er genbevilget i 2016:

Genbevillinger i 2016	Mio. kr.
Anlæg, lån mv.	50,2
Drift, løn og selvforvaltning	45,1
'- heraf tilbageføres overskud udover 5%	-8,8
<b>I alt</b>	<b>86,5</b>

### Restancerne

Målet er, og har været at få så mange som muligt til at betale til tiden, så Borgerservice ikke behøver at oversende krav til inddrivelse via SKAT's Inddrivelsesmyndighed.

Der har været en generel stigning hvert år siden SKAT overtog inddrivelsen fra november 2005.

Siden december 2011 og frem til ultimo 2015 har der været en samlet stigning i kommunens tilgodehavender på knap 4 mio. kr., hvilket primært skyldes inddrivelsesstrategien i SKAT samt manglende IT-systemer.

Det fælles Inddrivelsessystem (EFI) blev først startet op i 2013 med forsinkelser, og er nu blevet sat i bero efter meget store IT problemer.

Pr. 1. december 2015 er afdelingen tilført flere ressourcer til opkrævningsområdet, hvilket gerne skulle udmønte sig i et fald i restancerne.

Restancer, mio. kr.	Ultimo 2013	Ultimo 2014	Ultimo 2015
Kontanthjælp	5,2	5,4	5,4
Boligindskudslån	2,0	2,0	2,2
Boligsikring /-ydelse	0,8	0,7	0,6
Daginstitutioner	0,7	0,8	0,8
Øvrige tilgodehavender	7,4	5,4	6,7
<b>Restancer i alt</b>	<b>16,1</b>	<b>14,3</b>	<b>15,7</b>

## Personale

Det samlede personaleforbrug i kommunen var i 2015 på 1.583 fuldtidsstillinger. De kommunale lønudgifter var i 2015 på i alt 639,8 mio. kr.

Personaleforbrugets fordeling samt udvikling fra 2014 til 2015 ser således ud:

Fuldtidsstillinger drift	2014	2015
Byudvikling, bolig- og miljøområdet	7	8
Forsyningsvirksomhed, kollektiv trafik, havne mv.	6	6
Trafik og infrastruktur	45	39
Undervisning og kultur	407	382
Sundhedsområdet	51	50
Sociale opgaver og beskæftigelse	885	851
Administration	205	203
<b>I alt, ekskl. arbejdsmarkedsforanstaltninger</b>	<b>1.606</b>	<b>1.539</b>
Arbejdsmarkedsforanstaltninger	54	44
<b>I alt</b>	<b>1.660</b>	<b>1.583</b>
<b>Samlet lønsum mio. kr.</b>	<b>657,7</b>	<b>639,8</b>

## Kommunale fællesskaber

Struer Kommune deltager i flere kommunale fællesskaber, bl.a.:

- Holstebro-Struer Havn
- Nomi4s I/S
- Skoleskibet Marilyn Anne
- Center for Tandregulering Nordvestjylland I/S

Herudover ejer Struer Kommune 100% af Struer Forsyning Holding A/S, der er ejer af:

- Struer Forsyning Elnet A/S
- Struer Forsyning Energi A/S
- Struer Forsyning Service A/S
- Struer Forsyning Fjernvarme A/S
- Struer Forsyning Vand A/S
- Struer Forsyning Spildevand A/S

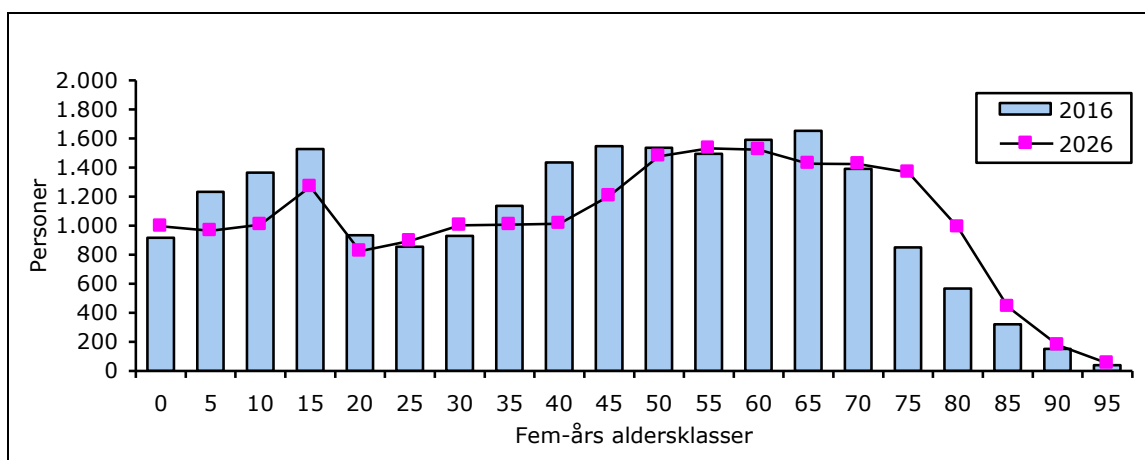
## Befolkningsudvikling

Indbyggertallet i Struer Kommune steg i 2015 fra 21.439 pr. 1. januar til 21.474 ved årets udgang.

### BEFOLKNINGSPROGNOSEN FOR STRUER KOMMUNE FORVENTER FREM TIL ÅR 2019:

- Færre 0-5-årige
- Færre 6-12-årige
- Færre 13-17-årige
- Færre 18-25-årige
- Færre i den erhvervsaktive alder
- Færre antal 60-66 årige
- Flere 67-79-årige
- Flere over 80-årige

Fordelingen mellem aldersklasserne ventes at se således ud i henholdsvis 2016 og 2026 i Struer kommune:



Kilde: Struer Kommunes befolkningsprognose 2016-2027



### Byrådet og Administrationen

#### Byrådet

Byrådet besluttede i februar, at direktionen fremadrettet kun skulle bestå af tre og ikke som tidligere af fire personer. Dette gav anledning til at vurdere på helheden i organisationen og styringsprincipperne. I november vedtog byrådet så de nye styringsprincipper med tre direktører og ni centerchefer.

I juni blev der udskrevet folketingsvalg.

Samtidig med folkeafstemningen om retsforbeholdet den 3. december blev der afholdt folkeafstemning om mulig fusion af Holstebro og Struer kommuner. Resultatet af fusionen blev som bekendt et tydeligt nej i begge kommuner.

#### Interne stabe

Med den ny organisering blev et af centrene "Intern Service" bestående af fire teams: Økonomi, Løn, IT samt Sekretariat.

Organisation, udvikling, strategi og ledelse har arbejdet med følgende emner:

- Bistået med forberedelse af borgermøder, information mv. omkring folkeafstemningen om eventuel kommunefusion.
- Gennemført medarbejdertilfredshedsundersøgelse som grundlag for handleplaner for psykisk og fysisk arbejdsmiljø samt grundlag for dialog omkring medarbejderudviklings-samtaler.
- Erhverv
- Turisme
- Bosætning, branding

#### IT og Digitalisering

I 2015 har IT-sikkerhed haft høj prioritet. Der er anskaffet nye firewalls for at forhindre hackerangreb. Struer Kommune har i året ikke været udsat for angreb, som gik udover driften.

IT driften kom i løbet af året i god gænge, og en udskiftning af en del gamle printere medvirkede til langt mere sikker drift.

Efter et vellykket fælleskommunalt udbud, som gav en anseelig besparelse, kunne Struer Kommune i 2015 tage en ny mobil-løsning i brug.

Serverrummet er blevet energirenoveret – er blevet løftet til en mere grøn profil. Overskudsvarme herfra bruges til opvarmning af Rådhuset.

Der blev i 2015 arbejdet på implementeringen af en ny platform for kommunens hjemmeside. Den 1. marts 2016 blev den nye platform sat i drift.

E-learning er taget i brug på flere planer – dels generelt til brugerne og dels på skoleområdet.

#### Lydens By

Byrådet besluttede i 2012, at Lydens By skulle være Struer Kommunes særlige strategiske indsatsområde de kommende år. Lydens By handler overordnet om at fastholde og bygge videre på områdets dna og de kompetencer, der er i området.

Målet er at sætte en dagsorden for, hvordan Struer kan sætte yderligere fokus på at skabe beskæftigelse, bosætning og branding. Det er ambitionen, at Lydens By skal skabe national og international opmærksomhed om, at "lytte til Struer".

Der er etableret en organisation med en koordineringsgruppe og en styregruppe. Endvidere er der udpeget et advisory-board (eksperter med rådgivende/vejledende funktion).

Der er etableret et strategisk grundlag med tre lydspor: Erhverv, Velfærdsinnovation og Kultur & Turisme. Der er udpeget og igangsat 36 indsatser, der skal udvikle Struer til Lydens By frem mod 2017.

I 2017 har Struer 100 års købstadsjubilæum. Samtidig bliver Aarhus europæisk kulturhovedstad.

Byrådet har afsat 1,5 mio. kr. årligt til projektledelse, aktiviteter og markedsføring af Lydens By, og der er opnået tilskud udefra for mere end det dobbelte af dette beløb.

#### Infocenter Struer

Infocenter Struer der rummer Bibliotek, Borger-service, Turistbureau, Kulturenhed, Skolebibliotek og Europe Direct Struer, er den primære indgang for borgere, erhverv, foreninger, turister og tilflyttere - både digitalt, pr. telefon og post samt ved personligt fremmøde.

#### Borgerservice

Selvbetjening og digital medbetjening prioriteres højt. Det betyder, at personalet løbende forsøger at flytte borgernes henvendelser fra personlige ekspeditioner til selvbetjening eller medbetjening.

Hvis borgerne ikke har Nem ID, er personalet i Infocenter Struer behjælpelig med at få udstedt et i forbindelse med deres henvendelse.

Ultimo 2015 har mere end 90% af borgerne i Struer Kommune over 15 år Nem ID.

Flere områder er i løbet af 2015 blevet digitaliseret.

### Boliger og byudvikling

#### *Kommuneplanlægning*

Arbejdet med kommuneplanstrategien blev sat i stå som følge af overvejelserne omkring kommunesammenlægning. Arbejdet er startet igen og en kommuneplanstrategi forventes færdig sidst på foråret 2016.

Som følge af overvejelserne om en kommunesammenlægning, er det besluttet at redefinere målet med deltagelsen i "yderområder på forkant", hvor en belysning af det fremtidige erhvervsliv vil være det bærende element.

#### *Varmeplanlægning*

##### **Energi og Bæredygtighed**

Arbejdet med den Strategiske Energiplan for Region Midt blev afsluttet i 2015. Der er udstukket nogle klare retningslinier for hvorledes man i Struer skal nå målet om en fossil-fri kommune i 2035.

Der er indberettet til DN Klimakommune for 2014, hvilket har vist et fald i udledt CO<sub>2</sub> for Struer Kommune som virksomhed.

#### *Klimatilpasning*

Der er i efteråret arbejdet med klimatilpasningsplanen, der forventes i offentlig høring i løbet af foråret 2016.

Samtidig har der været brugt meget tid på at etablere en viden om de generelle kystbeskyttelsesforanstaltninger i Struer Kommune.

#### *Bygningsforbedringsudvalget*

Bygningsforbedringsudvalget har i 2015 behandlet 12 ansøgninger om støtte til renovering af bevaringsværdige bygninger. Der er meddelt tilsagn om støtte til 10 af disse ejendomme. Støttebeløbene har udgjort mellem 8.000 kr. og 65.000 kr. og gives som kontante tilskud.

#### *Landsbypuljen*

Struer Kommune har modtaget midler fra den særlige statslige Landsbypulje i 2014 og 2015. Puljen har til formål at styrke bosætningen i landsbyer og landdistrikter ved at forbedre det fysiske miljø.

Indsatsen kan anvendes til nedrivning eller istandsættelse af forfaldne bygninger til opkøb af ejendomme med henblik på nedrivning og til oprydning på private ejendomme.

Puljen har i 2015 været anvendt til nedrivning af en række ejendomme primært beliggende i kommunens landsbyer, og er dermed med til at forskønne det nære miljø til gavn for landsbybeboerne. Indsatsen bygger på frivillige aftaler suppleret med opkøb af enkelte ejendomme.

#### *Byggesagsbehandling*

Struer Kommune har modtaget 318 ansøgninger om byggetilladelse/anmeldelser af byggearbejde i 2015. Der er meddelt 285 byggetilladelser / godkendelser af anmeldelse i 2015.

#### *Vindmøller – store som små*

Debatoplæg om planlægning for store vindmøller var ude i offentlig høring i starten af året. 80 deltagere mødte op til borgermøde for at høre og debattere de tre ansøgninger om nye vindmøller ved Lyngs, Hindsels og Stokhøjvej. 43 husstande samt flere foreninger, myndigheder m.fl. kom med skriftlige bemærkninger til planlægningen.

Det økonomiske incitament for at opstille de mindre husstandsmøller blev forøget i 2015. Dette gav hen over året anledning til godt 40 konkrete ansøgninger samt en række henvendelser om muligheder og begrænsninger ved opstilling af husstandsmøller.

### Veje, stier og grønne områder

#### *Anlægstorvet*

Renovering af bystien langs Anlægstorvet er færdig.

#### *Fortove*

Der er i 2015 renoveret fortove i Hvidbjerg efter Struer Forsynings renovering af kloakker. Derudover er der renoveret fortove i Struer by og i Hjerm. Det er blevet til 2.410 meter fortov og yderligere 760 meter kantsten.

### **Kilen rundt**

Den 6. juni blev den nye del af Kilen rundt-stien indviet. Hele Kilen rundt-stien er ca. 14 km og blev etableret i slutningen af 1970-erne. Fra Resenborg skov til Kjærgårdsmølle har man skullet gå via asfalterede veje. På denne strækning er der nu etableret en ny natursti langs Kilens bred. Den nye strækning forløber som resten af Kilen rundt-stien over græsmarker, på skrænter, i skov og langs marker. Men på denne strækning er der også etableret en 100 meter lang gangbro over et meget sumpet område, der giver en dimension på turen – med et spændende indblik i et naturområde, der ellers vil være ufremkommenlig.



### **Quistrup Møllebækstien**

Den 13. september blev Quistrup Møllebækstien indviet. Stien går mellem Hjermvej og Vinderupvej og følger Quistrup Møllebæk på hele strækningen og er enten markeret som en klippet græssti, udlagt i flis eller etableret som gangbro. Stien går under to jernbaner. Ved Struer/Holstebro-banen er der ophængt en gangbro i vandløbsbroen og under Struer/Vinderupvej-banen går man via en viadukt umiddelbart ved siden af vandløbsbroen. Stien er en rundtur på 2,8 km, som giver borgeren kort vej til denne spændende naturoplevelse.



## **Kollektiv trafik**

### **Busdrift**

Busdriften administreres af Midttrafik og Struer Kommune i samarbejde. Der er én bybus i Struer by, seks rabatruter, som fortrinsvis bringer skolebørn til og fra skole samt fem lokalruter, som betjener borgerne i kommunen.

### **Færgedrift**

Venø Færgeservice drives og ejes af Struer Kommune. Venø Færgeservice råder over to færger, Venø Færgen, som besejler ruten hele året rundt og den noget mindre og ældre færge Venøsund, som er nødfærge og passes til dagligt af Venøsund færgelaug.

Venø Færgeservice er kommet ud af 2015 med et underskud, som primært skyldes manglende indtægter ved billetsalg.

## **Beredskab**

I beredskabsområdet har der i 2015 været i alt 111 udrykninger.

Fra 1. januar 2016 er beredskabsområdet i Struer blevet sammenlagt med Lemvig, Holstebro og Skive, som herefter hedder Nordvestjyllands Brandvæsen.

### Natur og miljø

#### Natur

Struer Kommune har i 2015 igangsat en række naturplejetiltag for at bevare og forbedre kommunens værdifulde naturområder.

På Venø har Struer Kommune støttet naturpleje-projekter, der særligt bekæmper rynket rose (hyben rose). Kommunen har opsat hegn omkring de flotte lyngbevoksede kystskråninger, så de kan afgræsses med får. Syd på Venø har kommunen fortsat forsøget med at slå rynket rose.

For at sikre at værdifulde naturarealer omkring Kilen plejes i form af afgræsning er der opsat hegn. Tilgroning i gyvel og andet krat truer de smukke bakker omkring Kilen, og da geder er eminente kratryddere er der i 2015 igangsat forsøg med afgræsning med geder. Struer Kommune har også foretaget maskinel kratrydninger af naturarealer ved Kilen.



Struer Kommune har støttet det frivillige arbejde omkring naturpleje i Hellerød Kær i form af hegnsvedligeholdelse og tilskud til afholdelse af Galloway event i forbindelse med fejringen af Jeggindø dæmningens 100 års jubilæum. Endelig har eksterne konsulenter bistået kommunen med at udarbejde forslag til natur-genopretningsprojekter og plejeplaner.

Formidling af vores naturværdier er også en vigtig opgave, når vi i Struer Kommune markedsfører os overfor potentielle turister og tilflyttere. Der er afholdt guidede naturture som skal hjælpe borgere og turister til oplevelser og indsigt i de lokale naturværdier.

#### Vandløb

Kommunen forestår vedligeholdelse af de offentlige vandløb. I 2015 har Struer Kommune og Holstebro Kommune indgået et samarbejde omkring vandløbsvedligeholdelse og har sammen haft vedligeholdelsesopgaven i udbyd.

Kommunens målsatte vandløb er primært blevet vedligeholdt med såkaldt miljøvenlig grødeskæring med håndredskaber. Enkelte andre vandløb er vedligeholdt med mejekurv.

Der er indkøbt nyt digitalt redskab (Vandløbs-GIS) til styring af vandløbsvedligeholdelse og til det øvrige vandløbsarbejde. Det digitale redskab er til stor gavn, når borgere henvender sig vedrørende vandløb.

Igen i år har storme og forhøjet vandstand i Limfjorden påvirket udløbet af enkelte vandløb og sat digerne tilknyttet pumpelagene i Resen Kær og Serup Kær under pres.

Der er som en del af vandplanindsatsen i vandløbene arbejdet med 39 restaureringsprojekter fordelt i hele kommunen. Indsatserne omfatter fjernelse af faunaspærringer, genåbning af rørlagte vandløb og udlægning af sten/grus.

Der er ansøgt om realisering af vådområdeprojektet Resen Kær. Ultimo 2015 modtog kommunen tilsagn om realisering. Vådområdet i Bjørndal Kær er under realisering.

Ved Kilen er der opsat vandstandsloggere til måling af vandstand. Sluserne ved udløbet til fjorden bliver fortsat reguleret således, at der holdes en forholdsvis lav saltkoncentration i Kilen. Derved opnås en nogenlunde stabil biologisk tilstand.

#### Spildevand

I Hvidbjerg er processen med at ændre fra fælleskloak til separatkloak snart tilendebragt, og der er tilsluttet ca. 100 ejendomme i 2015. Det praktiske arbejde med at lægge stik ind på de enkelte grunde er færdigt, der mangler dog fortsat tilladelse til etablering af et regnvandsbassin.

Da mange vandløb i Struer Kommune er påvirket af forurening med organisk stof, kvælstof og fosfor, skal der stilles krav om forbedret spildevandsrensning til de ejendomme i det åbne land, der leder urensset spildevand til dræn/vandløb eller har utætte/defekte bundfældningstanke. I vandplan 2009-2015 er det fastsat, at kommunerne har frist frem til 30. oktober 2016 i forhold til at meddele påbud.

Forslag til spildevandsplan 2015-2018 for Struer Kommune har været i offentlig høring, og planen blev endelig vedtaget i april 2015. Der er lagt op til spildevandskloakering af Lyngs Torpe sommerhusområde, ligesom der er lagt op til, at ejendomme, der ligger tæt på byer, hvor der er kloake-

ret eller som ligger i en samlet bebyggelse, bliver kloakeret. Kloakoplande vil herefter fremstå som fuldstændigt færdige og samlede områder. Spildevandsplanen er udarbejdet i samarbejde med Struer Forsyning Spildevand A/S.

### Grundvand / Vandforsyning

I 2015 blev Struer Kommunes fjerde indsatsplan endelig vedtaget. Det er Indsatsplan Thyholm som dækker vandværkerne Jegindø, Lyngs, Oddesund Nord, Søndbjerg, Tambohus, Uglev samt Thyholm Private Fælles Vandværk. Indsatsplanen er den foreløbigt sidste i rækken.

Der er arbejdet på udkast til fornyelse af indvindingsstilladelse til Tambohus Vandværk og samtidig stillet krav om bundfældningstank til filterskyllevand. Ombygningen forventes udført i forår/sommer 2016.

Der er i efteråret 2015 udført en række sløjfninger af tidligere private drikkevandsboringer og markvandingsboringer, der ikke længere er i brug.

### Landbrug

Der er i 2015 meddelt syv miljøgodkendelser af husdyrbrug og tre tillæg til allerede miljøgodkendte husdyrbrug. Desuden har seks landbrug fået en arealgodkendelse til at kunne modtage husdyrgødning fra miljøgodkendte brug til udbringning på ejendommenes landbrugsarealer.

Ved udgangen af 2015 er der i alt 51 husdyrbrug, som har en miljøtilladelse eller en miljøgodkendelse, og i alt 23 landbrug har en arealgodkendelse. Herudover er der i kommunen 14 husdyrbrug, der er miljøgodkendt efter Miljøbeskyttelsesloven. Det er godkendelser, der er meddelt før Husdyrgodkendelsesloven trådte i kraft i 2007.

Igen i 2015 har der været en del aktivitet med hensyn til anmeldeordning for husdyrbrug, som blev indført i 2011. Der er truffet 12 afgørelser i anmeldesager, hvor det ansøgte kan bringes til udførelse uden at det udløser krav om miljøtilladelse eller miljøgodkendelse.

I 2015 er der gennemført i alt 87 miljøtilsyn på husdyrbrug og arealgodkendte landbrug i kommunen. Heraf har de 10 været såkaldte kampagnetilsyn. Med de udførte tilsyn lever kommunen op til omfanget af tilsyn, jævnfør den nye miljøtilsynsbekendtgørelse der trådte i kraft medio 2014.

### Genbrug/Affald

Affaldsplan 2015-2024 som er udarbejdet i fællesskab med Holstebro, Lemvig og Skive kommuner samt affaldsselskabet Nomi4s i/s er blevet ende-

ligt vedtaget i løbet af 2015 ligesom samarbejdsaftalen mellem samme parter er endeligt vedtaget.

Der har været ca. 80 ansøgninger om fritagelse for betaling af administrationsgebyr for erhverv.

I forlængelse af Affaldsplan 2015-2024 har Nomi4s i/s udarbejdet en kort statusrapport for året der gik, som er fremsendt til den affaldsansvarlige i hver kommune, hvor planen gælder. Det er meningen, at dette også vil ske fremadrettet.

### Virksomheder

Ved udgangen af 2015 havde Struer kommune 18 listevirksomheder, der reguleres ved miljøgodkendelser, 69 mindre virksomheder der reguleres ved en "brugerbetalingsbekendtgørelsen" og 28 autoværksteder, hvor en branchebekendtgørelse udgør hjemmelsgrundlaget.

En nyere miljøtilsynsbekendtgørelse fra 2014 fordrer gennemførelse af et antal miljøtilsyn for de tre kategorier. Antallet beregnes ved hjælp af risikoscore baseret på forureningsstørrelse. På denne basis blev der afholdt otte tilsyn på listevirksomheder, 22 tilsyn med brugerbetalingsvirksomheder og 15 tilsyn på autoværksteder.

Miljøtilsynsbekendtgørelse har krav om mindst to kampagnetilsyn pr. år. For 2015 blev det aftalt, at virksomhedsgruppen udførte ét kampagnetilsyn og landbrugsgruppen det andet.

For virksomhedsgruppen blev udført en tilsynskampagne for korrekt oplag og håndtering af olier, kemikalier og farligt affald. Dette gav anledning til en del håndhævelse.

Alt i alt blev der givet 25 henstillinger og 12 indskærpelser for samtlige tilsyn. Hovedparten blev meddelt indenfor affalds- og olie/kemikalieområdet.

2015 var ikke præget af godkendelser og tilladelser. Der blev dog arbejdet med kommende godkendelse og meddelt tilslutningstilladelse fedtudskillere.

I 2015 var der flere klagesager, herunder støj-, luftforurening, affald og hønsehold.

### **Jordforurening**

Jordforureningsområdet har i 2015 omfattet en bred vifte af sager. Blandt de ordinære sager kan nævnes tilladelser, håndhævelser, uheld med små og store tanke, akutforureninger, jordflytninger, forureningsundersøgelser og registreringer.

Året har dog også budt på nye og anderledes opgaver indenfor området – blandt disse skal særligt én sag nævnes. Sagen er interessant, fordi der for denne ikke var udarbejdet et retningsgivende lovgrundlag.

Sagen handlede om PCB, og nærmere om genanvendelse af PCB-holdige byggematerialer som erstatning for primærråstoffer ved byggeri.

I den aktuelle sag gav Struer Kommune tilladelse til at genanvende PCB-holdige byggematerialer under parkeringsarealer og bygninger ved renovering af et større boligblokbyggeri, og frem for at afrense, håndtere, mobilisere og deponere bygningsmassen, så blev nedrivningsmaterialerne genanvendt på grunden efter princippet i affaldshirakiet.



### Kultur og Fritid

#### Infocenter Struer

I bygningen på Smedegade rummer Infocenter Struer mange forskellige funktioner og har ca. 150.000 årlige besøgende til bl.a. Struer Bibliotek, Borgerservice, Turistbureau, Kulturenhed, Europe Direct Struer, Skolebiblioteket, Sekretariat for Struer Handelsstandsforening og Struer Egnens Turistforening, Sekretariat for Struer Kommunes Kunstudvalg, Advokaternes Resthjælp, Limfjordsprojektet Enjoy Limfjorden, Netværkstedet, Studiecafé og IT-undervisning for borgere mv.

I løbet af året er integrationsenheden flyttet ind.

#### Struer Bibliotek

Struer Bibliotek er en af kulturinstitutionerne i Struer Kommune - og er omdrejningspunkt for mange forskellige funktioner, der har borgernes bevågenhed og interesse.

Der er afholdt en række teaterforestillinger og andre børneaktiviteter i forbindelse med efterårs- og vinterferierne. Biblioteket benyttes ofte af daginstitutioner og skoleklasser. Børnene tager jævnligt deres forældre og bedsteforældre med - og her er plads til højtlesning, tid til hjælp omkring valg af de rigtige bøger eller andre materialer. I forbindelse med sommerferien pakkes hundredvis af ferietasker, så de skolefrugter også kan benyttes til at dygtiggøre sig.

Borgerne i Struer Kommune er flittige brugere af Biblioteket – det sker både i form af lokalerne, lån af materialer og brug af de digitale biblioteksløsninger, som også i 2015 har været i vækst.

Bogbilen har fundet en ny god rytme på de ugentlige ture rundt i landsbyerne og på øerne.

Læsesalens mange tidsskrifter og aviser benyttes dagligt af mange trofaste biblioteksbrugere.

Mere end 60 arrangementer er blevet afholdt i 2015 og der fortsættes ad samme spor i 2016.

I uge 40 afviklede vi Litteratur- og Multimediefestival, hvor mere end 600 borgere deltog i ugens syv forfatterforedrag. Igen i 2016 afvikler vi Litteraturfestival i uge 40.

#### Musikskole

2015 blev et godt år præget af den daglige undervisning afvekslende med elevkoncerter, lørdagscafeer og "ud af huset" arrangementer. Det samlede elevtal i 2015 lå på ca. 600, hvoraf godt 200 er fyldt 25 år. Året igennem arrangeredes koncerter ikke bare af Musikskolen og Musikskolens Venner, men også Musik & Ungdom, Musiksamrådet, Struer

er Jazzklub samt Struer går Live. Disse mangeartede koncerter var med til at fastholde fokus på Musikskolen som stedet med det alsidige og pulserende musikliv. I januar havde vi besøg af Operaen i Midten, som anvendte "Jamlink" i en session med Haugesund Universitet i Norge. Dette var en prøve på operaen "Skylight", som blev opført den 3. oktober i samarbejde med omkring 30 lande verden over. Forestillingen foregik via nettet med de enkelte landes indslag, som man kunne følge på stor-skærm. Danmark var fint repræsenteret af elever fra Resen Friskole, instrueret af Operaen i Midten.

Musikdagen den tredje søndag i marts afholdt på Musikskolen og Folkets Hus blev vanen tro en flot manifestation på bredden og kvaliteten i Struer Kommunes amatørmusikliv. Hele 28 kor og orkestre optrådte på tre scenener dagen igennem for et talstærkt publikum. Formanden for Struerregns Turistforening, tidligere seminarirektor Henrik Sommer holdt årets åbningstale. Den 21. og 22. marts var der workshop på Musikskolen og forestilling på Struer Museum med talentelever fra Musikskolen og MGK elever (Musikalsk Grundkursus), som opførte forestillingen "Trædesten" – et Aarhus 2017 projekt, som Struer Musikskole var en del af.

I april måned var seniorkoret "Syng dig glad" på en vellykket tur til "Den fynske landsby" og Carl Nielsen Museet i Odense. Vi overværede en flot koncert med Odense Symfoniorkester, som bl.a. spillede musik af Carl Nielsen i anledning af 150 året for hans fødsel.

I slutningen af april havde vi inviteret skoleelever ned på Musikskolen til koncerter med vore egne elever.

Det er motiverende at lade børn spille for børn. Den 2. maj var de to Bremdal Blæseklasser i Tivoli til Musikskolernes Dag. Eleverne fik en stor oplevelse både musikalsk og socialt. Den 9. maj optrådte vore rytmiske bands samt Vestjysk Bigband på Forårsmessen på Ausumgård, som er blevet et publikumstilløbsstykke og derfor et fint udstillingsvindue for Musikskolen.

I juni afholdt vi "Rock i Mejeriet", hvor vore unge bands optrådte i Musikskolens hyggelige kældercafé. Forårssemesteret blev afsluttet med en række elevkoncerter på Musikskolen samt i Midtpunktet på Thyholm.

Efter sommerferien var Musikskolen repræsenteret af Syng dig glad og Vestjysk Bigband ved årets Sansefestival den 8. august. Det tætte samarbejde mellem Musikskolen og kommunens folkeskoler, indledte i august 2014 med musikundervisning ude på skolerne varetaget af musikskolelærere, blev intensiveret i efterårssemesteret 2015.

I september fejrede Folk Club 95 sit 20 års jubilæum med et flot koncertprogram på Musikskolen i

samarbejde med Musik & Ungdom og Musikskolens Venner.

Den landsdækkende Spil dansk dag den sidste torsdag i oktober blev for andet år i træk markeret med en lang række forskelligartede musikarrangementer dagen igennem over hele Struer Kommune. Musikskolen var tovholder i organiseringen af dagens forløb.

Den 12. november arrangerede Musiksamrådet en inspirationsaften med oplæg, debat og koncert. Pianisten Michael Sunding og bassisten Mads Vinding stod for musikken og spillede Carl Nielsen melodier i en ny fortolkning.

Samarbejdet med andre musikskoler både nationalt, regionalt og lokalt er en vigtig inspirationskilde til fortsat udvikling og innovation. Her kan bl.a. nævnes samarbejdet omkring talentudvikling samt drøftelserne omkring implementeringen af den nye overenskomst fra 1. august 2016.

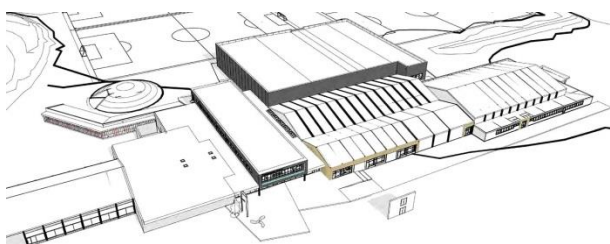
Kalenderåret blev i november og december rundet af med en række matinékoncerter og den traditionelle julekoncert den 3. søndag i Advent i Struer Kirke med afvekslende optræden af Struer Musikskoles elever.

### **Folkeoplysning generelt**

Et af årets højdepunkter er den årlige Nytårskur for frivillige fra folkeoplysningsområdet, det frivillige sociale område, ældreområdet, handicapområdet og kulturområdet, som med stor succes blev holdt for 4. gang med ca. 500 deltagere i Folkets Hus.

Det blev året hvor der blev taget første spadestik til udbygning og modernisering af Struer Hallerne og Struer Svømmehal til Fritidscenter Struer. Det hidtidige største projekt på fritidsområdet til en samlet anlægspris på ca. 55 mio. kr., hvortil Struer Kommune har bidraget med 20 mio. kr. samt yderligere driftstilskud. Et nyt Fritidscenter Struer forventes fuldt etableret ved udgangen af 2016, men blandt andet ny opvisningshal, springfaciliteter, fitnesscenter og tidsvarende cafe og andre fællesfaciliteter.

I forbindelse med udvikling af Fritidscenter Struer er Struer Boldklub, Struer Svømmeklub og A.K. Kilenes klubhuse nedrevet. Klubbernes sociale aktiviteter flyttes herefter til Fritidscentret fælles faciliteter.



Struer Roklub og Struer Kajakklub har sammen med Struer Kommune iværksat udvikling af en udbygnings- og moderniseringsplan for klubhusene på Bremdal Strand til moderne og tidsvarende faciliteter for vandsportsaktiviteterne.

I foråret blev påbegyndt om- og udbygning af Midtpunktet Thyholm til en anlægspris på ca. 6 mio. kr., finansieret blandt andet ved bidrag på 3 mio. kr. fra Struer Kommune. Projektet omfatter nyt køkken- og cafeområde, ny indgang, udvidelse af fitnessområdet og omklædningsfaciliteter. Projektet forventes færdig i foråret 2016.

Struer Golfklub var for første gang arrangør af DM i Golf, med DM i slagspil for damer og herrer.



Struer Cykelklub var medarrangør af nyt tiltag med Klosterheden Mountain Bike maraton 2015.

Hjerm Fitness blev stiftet og med succes etableret i lokaler ved Hjerm Hallen med tilbud om foreningsfitness for lokalområdet.

Dansk Hanggliding og Paragliding Union afholdt for første gang et Paramotor Pylon Race på Lindtorp Flyveplads. En aktivitet som der er et fælles ønske om at videreudvikle i Struer Kommune, som ud over Lindtorp Flyveplads har optimalt terræn på Venø og ved Toftum Bjerge.

Der er herudover ydet tilskud til en række mindre aktiviteter og forbedringer af faciliteter på folkeoplysningsområdet.



### ***Kulturområdet generelt***

Nordvestjysk Fjordkultur fik i løbet af året renoveret bygningen på Havnevej, således at der er skabt gode faciliteter for nuværende aktiviteter og banet vejen for yderligere aktiviteter. Projektet blev finansieret med 860.000 kr. fra Struer Kommune.

Der er indgået partnerskabsaftale mellem Nordvestjysk Fjordkultur, Struer Museum og Struer Kommune om fælles udvikling af en levende fjordkultur-miljø på Struer Havn med netværk til den vestlige del af Limfjorden.



Jernbanen Aarhus-Struers 150 års jubilæum blev fejret med maner, hvor Godsekspeditionen, Struer Jernbanemuseum, slog dørene op for første gang med et stort arrangement i efterårsferien. Samtidigt åbnede Struer Museum udstilling med originaltegningerne fra Rasmus Klump historien om Futkarl.



Den nystiftede forening "Kultur på Hindsels" arrangerede musikdag på herregården Hindsels på Thyholm.

Foreningen Nordvestjysk Auto & Motorgalleri blev stiftet, med blandt andet det formål at fremme og styrke interessen for historiske og klassiske veteran- og liebhaverkøretøjer. Galleriet er etableret i lejede lokaler på Industrivej med mulighed for placering af op til 20–30 køretøjer, med støtte fra Struer Kommune til lejeudgifterne.

Herudover blev en lang række teaterforeninger, koncertrækker, kunstforeninger understøttet med kommunalt tilskud.

### Skole og dagtilbud

#### Gimsing Dagtilbud

I maj 2015 indviedes Gimsing Dagtilbud (Baunegården), der efter en 2-årig ombygningsperiode nu også har plads til børn og voksne fra Bangsbo Børnehave, der lukkede i april 2015. Institutionen har plads til 30 vuggestuebørn og 100 børnehavebørn.

#### Krudtuglen

Lejemålet, hvor Krudtuglen i dag har til huse, indgår ikke i en fremtidig løsning for Struer Kommunes dagtilbud. Byrådet godkendte den 24. november 2015 at lejemålet kan opsiges uden varsel, dog således at lokalerne skal være fraflyttet senest 1. oktober 2016. Planen er at lokalerne på Struerdalvej (det gamle børnebibliotek) renoveres, så lokalerne kan anvendes som en midlertidig løsning til at rumme Krudtuglens børn og voksne.

#### Børnetal

For fjerde år i træk har antallet af fødsler i Struer Kommune været under 200. Der blev i 2015 født 170 børn, hvilket dog er 27 børn mere end i 2014.

#### Ny ressourcefordelingsmodel for dagtilbud og SFO

Efter en høringsperiode godkendte børne- og uddannelsesudvalget den 30. november 2015 en ny ressourcefordelingsmodel for dagtilbud og SFO.

De nye principper for ressourcefordelingsmodel:

- Der tildeles forlods ressourcer til ledelse (200.000 kr. til dagtilbud og 100.000 kr. til SFO).
- Der tildeles forlods ressourcer til antallet af fysiske enheder (matrikler).
- Der gives en ressourcefordeling pr. barn i forhold til aldersgruppe/modul.
- Ressourcefordelingen til SFO indgår i skolens samlede budget.
- De faste udgifter (bygningssudgifter mv.) tildeles som en grundfordeling (150.000 kr. per ekstra fysisk enhed til Vestbyen Dagtilbud og Gimsing/Midtbyen Dagtilbud).
- Ressourcefordelingen til specialområdet, herunder ressourcepædagogerne, tildeles som en grundfordeling.

#### Fremskudt indsats med socialrådgivere i dagtilbud

Der allokeres to socialpædagoger i henholdsvis Thyholm Dagtilbud og Vestbyen Dagtilbud som i en konsultativ rolle skal yde rådgivning og sparring overfor personale, børn og forældre.

#### Ny ressourcefordelingsmodel for folkeskolen

Børne- og uddannelsesudvalget sendte den 30. november 2015 en ny ressourcefordelingsmodel for folkeskolen i høring i perioden 1. december 2015 til 22. januar 2016.

#### Organisering og ledelse af skole og dagtilbud 2014/15

Børne- og uddannelsesudvalget har, som en del af den politiske aftale om fremtidens folkeskole af 17. juni 2014, anmodet om at få udarbejdet et beslutningsgrundlag for den centrale og decentrale organisering og ledelse af skole- og dagtilbud i Struer Kommune.

Et høringsmateriale blev i perioden december 2014 til ultimo januar 2015 sendt i høring.

Byrådet godkendte den 25. februar 2015:

- At Struer Østre Skole og Gimsing Skole udgør ét skoledistrikt fra 1. august 2015 med én leder, én bestyrelse og én økonomi.
- At Midtbyens Dagtilbud og Gimsing Dagtilbud bliver til et pasningsdistrikt med én leder, én bestyrelse og én økonomi. Dette skete den 1. januar 2016.
- At der foretages en evaluering af nuværende ledelsesstruktur på skole- og dagtilbudsområdet.
- At direktionen anmodes om et oplæg på den fremtidige ledelsesstruktur på det centrale niveau.

#### Skolestruktur

For de skolepligtige børn (6-16-årige) forudses et fald på godt 23 procent svarende til et fald på 62 børn om året de næste 10 år. I både 2014 og 2015 er der arbejdet på at fremskaffe et beslutningsgrundlag for den fremtidige skolestruktur, der tager højde for dette fald i børnetal.

Med virkning fra 1. august 2015 blev det som en del af aftalen om fremtidens folkeskole af juni 2014 effektueret at:

- Struer Østre Skole blev lukket.
- Østre Skoles skoledistrikt blev sammenlagt med Gimsing Skoles skoledistrikt under navnet Limfjordsskolen Struer.

- 7. klasserne fra Hjerm Skole, Humlum Skole og Bredal Skole blev flyttet til overbygningsskolerne.

Den 6. oktober 2015 besluttede Byrådet med et snævert flertal, at der ikke skal bygges en ny skole i Midtbyen til afløsning af den nuværende Gimsing Skole og Struer Østre Skole.

Endvidere blev det besluttet at Gimsing Skole skal om- og tilbygges, samt at Østre Skole skal rives ned.

### **Center for skole og dagtilbud**

Som del af en ny centerstruktur i Struer Kommune blev der den 1. maj 2015 oprettet et nyt center for skole og dagtilbud. Den 1. august 2015 blev Jørn Thomsen ansat som ny skole- og dagtilbudschef for centret med reference til direktør Kjeld Berthelsen. Struer Kommunes folkeskoler, dagtilbud samt Struer Kommunale Ungdomsskole og Struer Skolehjem refererer til den nye skole- og dagtilbudschef.

Til at styrke den pædagogiske udvikling blev der den 1. januar 2016 ansat henholdsvis en pædagogisk udviklingskonsulent for skoleområdet og en pædagogisk udviklingskonsulent for dagtilbudsrådet.

### **Aktionslæring**

Lærere og pædagoger i Struer Kommune arbejder for andet år med aktionslæring i en kursusrække, der skal få lærere og pædagoger til at reflektere over deres egen praksis med det formål at udvikle og kvalificere deres undervisning til gavn for børnene.

Med midler fra A. P. Møller Fonden samt midler bevilget af Struer Byråd blev det muligt at gennemføre endnu en kursusrække i skoleåret 2015/16.

### **Konfirmandundervisning i tiden afsat til understøttende undervisning**

Ministeriet har godkendt Struer Kommunes deltagelse i rammeforsøget med konfirmationsforberedelse i tiden afsat til understøttende undervisning.

Forsøgsgodkendelsen er givet for skoleårene 2015/16, 2016/17, 2017/18 og 2018/19.

De deltagende skoler er: Limfjordsskolen Struer, Thyholm Skole, Parkskolen og Langhøjskolen.

### **EUD-10 - Erhvervsuddannelse**

Struer Kommune har med virkning fra 1. august 2015 indgået aftale om, at Struer Statsgymnasium skal forestå Struer Kommunes EUD-10 tilbud.

EUD10 er et tilbud målrettet elever, der er motiverede for en erhvervsuddannelse, men som enten ikke opfylder forudsætningerne eller er usikre på, om erhvervsuddannelse er det rette valg.

### **Autismetilbud i Struer Kommune**

Struer Kommune oprettede ultimo 2015 et nyt autismetilbud, Lagunen på Limfjordsskolen Struer. Tilbuddet startede op i august 2015 med fire elever og blev ved udgangen af 2015 udvidet til otte elever.

### **Lærernes undervisningstid**

Struer Byråd besluttede den 28. april 2015, at den gennemsnitlige undervisningstid i skoleåret 2015/16 fastsættes til ca. 780-790, samt at fordelingen mellem lærere og pædagoger fastsættes til 50/50 fra skoleåret 2015/16.

### **Modtageklasser**

Med det større antal flygtninge, som Struer Kommune modtager i disse år, øges kapaciteten på Limfjordsskolen til mere end 20 elever.

### **Børne- og Familiecentret**

Centret varetager i 2015 fire hovedområder:

- Sundhedspleje
- Pædagogisk Psykologisk Rådgivning (PPR)
- Myndighed i forhold til udsatte børn, unge & familie
- Ambulante rådgivnings- og behandlingstilbud i Familiehuset

Desuden arbejdes i projekterne:

- Forældrekurset DUÅ (De utrolige År)
- Sunde skridt i indskoling
- Familieiværksætterne

### **Sundhedsplejen**

Sundhedsplejen tilbyder fra oktober 2015 forældrekurset "Familieiværksætterne" til alle førstegangsførelser i Struer. Det sker i et samarbejde med en bred vifte af kommunale aktører fra Børne- og Familiecenteret. Der er også deltagelse af regionale og private aktører. Målet med indsatsen er en tidlig forebyggende indsats, og støtte til netværksdannelse. Der er desuden en forventning om, at indsatsen på sigt bliver en besparelse for kommunen i form af mindre indgriben senere i opvæksten.

For at sikre implementeringen af "Familieiværksætterne", er der i august oprettet en ny stilling, hvor der blev ansat en faglig leder i sundhedsplejen.

Der er med denne disposition prioriteret en sikring af at fastholde fokus på en faglig udvikling i sundhedsplejen i overensstemmelse med anbefalingerne fra Sundhedsstyrelsen.

I skolesundhedsplejen er evalueringen af "Sunde skridt i indskolingen" under udarbejdelse. Peger evalueringen på en stor værdi af et sundhedspædagogisk tilbud i indskolingen, vil det blive vurderet, om det i en tilpasset form kan bredes ud til alle skoler.

Der er fortsat fokus på andelen af overvægtige børn og unge i kommunen. Seneste opgørelse placerer Struer højt, både ved målinger i ind- og udskolingen. Sundhedsplejen har derfor tilkendegivet interesse for et forskningsprojekt ledet af Enheden for Overvægtige Børn og Unge, Holbæk sygehus. I løbet af foråret 2016 afgøres det, om projektet realiseres, og om Struer er udvalgt til at kunne deltage. Forebyggelse af overvægt tænkes ind i det samlede tilbud fra sundhedsplejen fra spædbarn til teenager, med større fokus på forældreinddragelse.

### **Pædagogisk psykologisk rådgivning**

I PPR er der fokus på den konsultative og forebyggende indsats i tæt samarbejde med forældre, skoler og dagtilbud via sparring i og om det pædagogiske miljø. Hovedformålet er at kvalificere og bistå de professionelle voksne, lærere og pædagoger med at tilrettelægge og justere på den pædagogiske praksis og undervisning. Dette med henblik på at så mange børn som muligt kan udvikle sig, trives og indgå i de nære fællesskaber sammen med venner og kammerater i lokalmiljøet.

Et nyt værktøj i dette arbejde er COPM-forløb (Canadian occupational performance measure), hvor hjem og skole/dagtilbud i samarbejde med proceskonsulenter fra PPR finder fælles veje at gå mod målet.

PPR tilbyder fortsat puslestik til spædbørn og deres forældre samt træning og undervisning indenfor det ergoterapeutiske felt samt tale/høreområdet. Der er positive tilbagemeldinger på projektet "De Utrolige År", som køres af to PPR-medarbejdere, og projektet overgår fra projekt til drift i sommeren 2016.

Tiltagene har alle sammen til formål; at fremme forældres og professionelles forståelse for og samarbejde omkring inklusion samt sikre det enkelte barns udvikling og trivsel, således at unødigt testning/udredning og mere indgribende tiltag/eksklusion forebygges.

### **Myndighed i forhold til udsatte børn, unge og familier**

Der har igen i år været travlhed på myndighedsområdet. Der er modtaget et rekord stort antal underretninger på i alt 251 – en fordobling siden 2010, hvor registreringen begyndte. Specialiseringen af myndighedsafsnittet er afsluttet rent organisatorisk. Der er fire specialiserede enheder: Modtagelsen, Handicap-, Børne- og Ungeteamet. Specialiseringen er sket med henblik på at kvalitetssikre indsatsen i de enkelte områder. Medarbejderne har mulighed for at opøve og vedligeholde ekspertisen indenfor et mere afgrænset udsnit af lovgivningen og/eller opnå et tættere og bedre kendskab til samarbejdspartnere, der naturligt knytter sig til de enkelte områder.

Der har været en stigning i antallet af anbragte børn udenfor hjemmet. Langt de fleste børn anbringes i plejefamilier og derved sikres så almindelige opvækstbetingelser som muligt, når det af forskellige årsager ikke er muligt at bo hjemme ved egne forældre. Småbørnsvejlederen og autismekonsulenten er meget efterspurgt professionel, og som yder en stor indsats for at vejlede forældre til børn med handicaps til at tackle udfordringer i familien omkring deres børn.

Autismekonsulenten har sammen med PPR bidraget til at udvikle og søsætte to nye specialtilbud for børn med autisme-problematik i skoleregion – Basen på Thyholm og Lagunen på Limfjordsskolen, på sidstnævnte har der i efteråret været afholdt et populært kursus for forældrene i forhold til at forstå og tackle deres børn med autismedforstyrrelser bedre.

### **Familiehuset**

Her ydes åben anonym rådgivning og anden rådgivning, familiebehandling, terapi og gruppebehandlingstilbud til visiterede børn, unge og familier. Der er sorg- og skilsmissegrupper samt grupper for søskende til handicappede børn eller til børn, hvor forældre er særligt psykisk sårbare.

Kompetenceudvikling i nyt behandlingskoncept omkring børn med angstlidelser betyder, at der i 2015 igen kan tilbydes "Cool Kids" et gruppebehandlingstilbud, hvor forældre deltager sammen med deres børn, som lider af angst.

Anbringelseskonsulenterne yder supervision til alle plejefamilier og sikrer desuden et godt match mellem barn og plejefamilie, når anbringelse udenfor hjemmet er nødvendig.

## Sundhedsområdet

### Forebyggelse

Sundhedskonsulenterne har efter godkendelse i alle de politiske fagudvalg, arbejdet med at implementere Sundhedsstyrelsens forebyggelsespakker i hele Struer Kommune. Forebyggelsespakkerne er udgivelser fra Sundhedsstyrelsen omhandlende forskellige risikoområder herunder, hvilke tiltag man kan lave for at forebygge en negativ udvikling i sundhed. Det kan f.eks. være at forebygge at unge mennesker begynder at ryge, eller at ældre bliver ensomme. Der findes 11 forebyggelsespakker med titler som f.eks. alkohol, mental sundhed, solbeskyttelse, fysisk aktivitet, og overvægt.

Forebyggelsespakkerne indeholder over 250 anbefalinger til kommunen vedrørende indsatser, der kan iværksættes for at fremme borgernes sundhed. I Struer Kommune er det besluttet, at man i 2016 og 2017 arbejder videre med at implementere forebyggelsespakkerne omkring tobak, mad og måltider, fysisk aktivitet og mental sundhed. Der er nedsat tværgående arbejdsgrupper i hele organisationen til dette arbejde.

### Kommunal Tandpleje

Tilbud til vederlagsfri tandpleje blev i 2015 givet til 4.433 børn og unge under 18 år bosiddende i Struer Kommune. Samlet modtog 99,71 % af de 0-15 årige tilbuddet på de kommunale klinikker. Den tilsvarende procent for de 16-17 årige er 93,49 %.

120 plejehjems/plejeboligbeboere samt fysisk eller psykisk handicappede hjemmeboende med særligt behov modtog kommunens omsorgstandplejetilbud. Der opkræves brugerbetaling i Struer.

### Tandregulering

Tandreguleringsprocenten for årgang 2000 er 25,4%.

Center for Tandregulering Nordvestjylland (CTN), der er et fælleskommunalt center som står for tandregulering af alle børn og unge fra Skive, Lemvig, Thisted og Struer. Centret er beliggende på havnefronten i Struer. Der er en venteliste på opstart af tandreguleringsbehandling, der søges efter ekstra personale til at klare dette.

### Tandsundhed

Der foreligger en specifik sundhedsplan for tandplejen. Børn og unge er delt op i følgende tre grup-

per; 0-5 år, 6-12 år og 13-18 år. For hver af disse grupper er der opstillet mål for:

- hvad vi ønsker, at forældrene/de unge ved og kender til
- hvad vi forventer af forældrene/de unge
- hvad vi i tandplejen tilbyder

I sundhedsplanen er der opstillet delmål for tandsundheden frem mod 2016, hvilke der arbejdes frem mod. På mange områder ligger Struer fint på niveau med lands- og regionsgennemsnittet. Det gælder bl.a. andelen af 12 og 15 årige helt uden huller.

### Klinikker

Størstedelen af kommunens børn og unge er tilknyttet Centralklinikken på Gimsinghovedvej. Der er filialklinikker i Langhøj og på Thyholm. Her foretages undersøgelser, forebyggelse og nogle behandlinger. Filialklinikken på Parkskolen lukkede i foråret 2015 efter en større vandskade på skolen.

Struer Kommunale Tandpleje arbejder med at uddelegere opgaver til de personalegrupper, der kan varetage dem. Det betyder, at tandplejere laver en stor del af undersøgelserne både på Centralklinikken og på nogle af filialerne. En del af tandplejens klinikassistenter udfører ekstra tandsundhedsstjek på de børn og unge, der har behov for det.

### IT

Alle former for journaler og røntgenoptagelser er digitaliseret.

### Specialtandpleje

Efter loven skal der gives et specialiseret tandplejetilbud til sindslidende og fysisk- og psykisk udviklingshæmmede, der ikke kan benytte de almindelige tandplejetilbud.

Regionen har en forsyningsforpligtelse. Der blev for 2015 indgået en aftale med regionen om benyttelse af 50 regelmæssige undersøgelses- og behandlingspladser, samt ni pladser til behandling i narkose af børn og voksne tilhørende målgruppen. Der opkræves brugerbetaling i Struer.

Den Kommunale Tandpleje er ansvarlig for det opsøgende arbejde, samt for visitation af borgere tilhørende målgruppen. Der visiteres mellem tandplejetilbud i omsorgstandpleje, specialtandpleje eller almindelig sygesikringstand.

### Sundhed og Omsorg

I Strategi- og Handleplanen for Sundheds- og Omsorgsområdet 2015 har nøglebegrebet og den overordnede strategi været at implementere og arbejde med det rehabiliterende tanksæt.

Struer Kommunes grundholdning er, at alle borgere skal tage vare på sig selv så meget de kan og så længe de kan. Dette ansvar er som udgangspunkt borgerens eget. For raske og initiativrige borgere volder det ingen problemer. Men for de svageste og mest sårbare borgere kan helbredet i særlig grad svigte, og de får behov for praktisk og personlig hjælp i dagligdagen.

Der er naturligvis både rettigheder og pligter for de borgere, som er i kontakt med Struer Kommunes ældreservice. Ud over retten til at modtage hjælp, har borgerne ret til at blive respekteret som borgere med forskellige behov og ønsker. På samme måde må borgerne indgå som aktive og ansvarlige partnere, når de fremlægger deres ønsker, og arbejdet skal tilrettelægges.

Tryghed og trivsel opnås desuden i et fællesskab, og de svageste skal ligesom alle andre have mulighed for at indgå i forskellige former for fællesskaber. I den forbindelse er de pårørende af stor betydning, idet de kan yde en speciel og uvurderlig indsats over for denne gruppe, som andre ikke kan. Er der alvorlige problemer med egne evner til at forstå eller forklare behov og ønsker, vil Struer Kommune i højere grad søge de pårørende inddraget. Naturligvis vil dette ske med både borgerne og de pårørendes samtykke.

Overordnet vision for et samlet Sundheds- og Omsorgsområde er kortfattet:

*Al indsats tager udgangspunkt i borgerens livsopfattelse med det formål at fremme borgerens evne til selv at mestre egen tilværelse.*

Helt konkret betyder det at:

- Borgerne betragter sig selv som hovedansvarlige for egne og næres levevilkår.
- Borgerne bevarer deres evne til at kunne overkomme hverdagens aktiviteter så længe som muligt.
- Nytænkning af velfærd: *"Fra ret til ydelse til ret til deltagelse"*.

Målet er, at alle medarbejdere arbejder med at:

- Understøtte og styrke den enkelte borger, der søger eller allerede modtager hjemmehjælp, i at blive mere selvhjulp.
- Tilbyde støtten på en anden måde end hidtil, således udformningen har en mere trænende karakter.

- Understøtte en hensigtsmæssig struktur, der gør den rehabiliterende tankegang mulig.
- Udbygge samarbejde på tværs af områder og afdelinger.
- Fremme sundheden og forebygge tab af funktionsevne.
- Have fokus på sundhedspædagogiske metoder i det daglige arbejde

Implementering af det rehabiliterende tanksæt er en kontinuerlig proces for alle medarbejdere, hvor der stilles store krav til det tværfaglige samarbejde omkring det enkelte borgerforløb og øgede krav til den monofaglige indsats. I alle enheder arbejdes der med at definere, hvor kerneopgaven er, og hvordan indsatsen sammen med borgeren skal planlægges og løses.

### Lukning af Uglev Ældrecenter

Medio marts 2015 havde alle 15 beboere på Uglev Ældrecenter fået nyt hjem, og Uglev Ældrecenter kunne lukkes som plejecenter. Hermed blev også to midlertidige pladser lukket ned.

De fem plejeboliger udenfor Uglev Ældrecenter blev ændret til ældreboliger ved lukningen og serviceres nu af hjemmeplejen.

Næste opgave i forhold til Bolighandlingsplanen var nu at påbegynde nedlukning af plejehjemmet Solglimt.

I efteråret 2015 blev dette arbejde påbegyndt efter samme procedure som ved nedlæggelse af Uglev Ældrecenter.

Plejehjemmet Solglimt forventes lukket senest 30. juni 2016.

### Bolighandlingsplan

Som det fremgår af bolighandlingsplanen, har politikerne besluttet, at de fire små og utidssvarende plejecentre skal lukkes, og at der skal opføres et nyt plejecenter med 48 plejeboliger. Dette opfylder kravet om, at der er en plejeboligdækning i forhold til +80 årige på 17 %, som socialudvalget i Struer Kommune har besluttet, at der skal være.

I første omgang var det hensigten, at ældreboligerne i Baunekrogen skulle ombygges til et plejecenter med 48 plejeboliger.

Efter dialog med beboerne i Baunekrogen, og vurdering af mulighederne for at bygge et plejecenter, der kunne leve op til ønsker og krav om boliger, der kan målrettes borgere med en demenssygdom, besluttede Byrådet, at der skulle bygges et plejecenter på Peter Bangsvej (KK grunden) muligvis med inddragelse af en del af sportspladsen ved Østre Skole.

Denne proces iværksættes primo 2016.

### Tilsyn

Det kommunale tilsyn har været på uanmeldt besøg på plejecentre og har i beskrivelsen givet udtryk for, at alle plejecentre er velfungerende, at medarbejderne er engagerede, har fokus på udvikling og rehabilitering. Borgerne på plejecentrene føler sig godt behandlet, og der er en god omgangstone.

### Embedslægetilsyn

I 2015 har to plejecentre været fritaget for tilsyn af Embedslægeinstitutionen. Det vil sige, at fem plejecentre har fået tilsyn i 2015 ud fra den begrundelse, at de har været undtaget for tilsyn i 2014, fordi de levede op til Sundhedsstyrelsens lovgivning og krav.

Der skal minimum foretages tilsyn hvert andet år.

To plejecentre er fritaget for tilsyn i 2016.

To plejecentre skal have tilsyn i 2016 på grund af fritagelse i 2015.

To plejecentre skal have tilsyn igen i 2016 på grund af fejl og mangler i forhold til dokumentation og medicin.

Der vurderes, om plejehjemmet Solglimt skal have tilsyn i 2016, da det er under nedlukning.

### Opkvalificering af personale

I forbindelse med, at sundhedsmæssige opgaver overdrages fra sygehusene til kommunerne, tilpasses personalets faglige kompetencer til de opgaver, der skal løses.

Borgerne i kommunen bliver ældre, og de fleste ønsker, at forblive "hjemme" så længe som muligt. Det betyder, at borgere, der flytter på plejecenter i dag, har et meget stort plejebæhov, og flytter ind sent i livsforløbet. Det efterspørger større kompetencer fra personalet på plejecentrene.

Der er nu på alle plejecentre ansat sygeplejersker, social- og sundhedsassistenter samt social- og sundhedshjælpere. Endvidere er det blevet muligt, i forbindelse med, at der blev tilført midler fra "Ældremilliarden", også at ansætte ergoterapeuter og enkelte steder pædagoger indtil udgangen af 2015.

En del social- og sundhedshjælperstillinger er omkonverteret til social- og sundhedsassistentstillinger, ligesom social- og sundhedsassistentstillinger er omkonverteret til sygeplejerskestillinger.

Det forventes, at personalesammensætningen på plejecentrene også fremadrettet løbende vil blive tilpasset de nye opgaver, der skal løses.

### "Ældremilliard"

Regeringen har i budgetårene 2014 og 2015 bevilget 1 milliard kroner til løft af ældreområdet i hele landet. For Struer Kommunes vedkommende kunne der i budgetåret 2015 søges om 4,585 mio. kr.

I 2015 er videreført de aktiviteter som var iværksat i 2014 med mindre justeringer.

Det drejer sig om:

- tilførsel af flere timer på kommunens plejehjem/plejecentre i tidsrummet 15-21.
- indkøb af E-learning moduler, således at viden fastholdes og udvikles for medarbejdere i plejen.
- ansættelse af to rehabiliteringsterapeuter der har hovedansvaret for at sikre fremdrift og implementering af det rehabiliterende tankesæt i Struer Kommune.

### Kostområdet

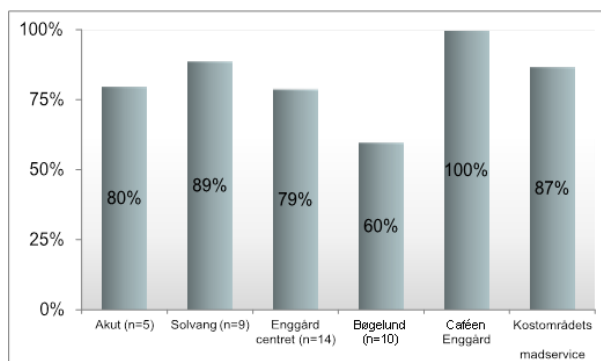
#### Brugertilfredshedsundersøgelse

Kostområdet har foretaget en brugertilfredshedsundersøgelse af maden. Baggrunden for undersøgelsen var tilfældige tilbagemeldinger, fordelt ujævnt på plejecentre / afdelinger, hvoraf nogle var negative. For at få et retvisende billede blev der foretaget en brugerundersøgelse blandt beboerne på fire af kommunens plejecentre, madservice samt Enggård Centrets café kunder.

Formålet med undersøgelsen var at afdække brugerens tilfredshed og identificere potentielle indsatsområder. Metoden var baseret på KL's validerede materiale.

På plejecentrene og i cafeen, blev undersøgelsen foretaget som interviews, og i madservice blev der sendt spørgeskemaer ud med tilbud om hjælp fra kostkonsulent til læsning og forståelse af spørgsmålene.

Kostområdets succeskriterie var en overordnet tilfredshedsprocent på 75: (Se nedenstående diagram.)



Udover den overordnede tilfredshed fik Kostområdet svar på en del andre punkter, f.eks. tilfredsheden fordelt på de enkelte måltider, kødets konsistens, madens temperatur ved serveringen mv.

Ud fra resultaterne er der identificeret forbedringspotentialer. Ud fra disse er der efterfølgende arbejdet videre i samarbejde med plejecentrene for at opnå en større tilfredshed med maden.

### **Laboratorieanalyse af maden**

På grund af stigende antal tilfælde af listeriaudbrud i Danmark samt ældre og svages sårbarhed over for bakterien *Listeria Monocytogenes*, har Kostområdet valgt at tage stikprøveanalyser fem gange årligt af maden samt to gange årligt af køkkenmiljøet. Prøverne sendes til et godkendt analyselaboratorie. Der er hidtil ikke påvist *Listeria* hverken i maden eller i køkkenmiljøet.

## **Handicap, social og psykiatri**

### **Mobil Akut Team**

Regionspsykiatrien Vest vil de kommende fire år modtage satspuljemidler til et mobil ambulans akutteam med virke i de tre nordvestkommuner: Lemvig, Holstebro og Struer. Det overordnede formål med indsatsen er at forebygge uheldsmæssige indlæggelser, forebygge selvmord, undgå funktionstab, støtte bedre op om tilknytning til arbejdsmarkedet. Dette kan ske ved at tilbyde borgerne et hurtigt og mere intensivt tværasektorielt behandlingstilbud i borgernes eget hjem med tæt inddragelse af pårørende, netværk, praksislæge og den kommunale socialpsykiatri. Fokus er, at hvis borgeren får en tidligere og mere sammenhængende indsats med afsæt i borgerens konkrete behov, som både omhandler behandling og social indsats, så kan vedkommendes kompetenceniveau bedre opretholdes, og der er bedre mulighed for at forebygge, støtte inklusion og bidrage til den enkelte borgers mestring af eget liv.

Kriterierne for at være i målgruppen for Ambulant Akut Team (AAT) er, at borgeren er bosiddende i en af de tre nordvestkommuner, at borgeren er over 18 år, at borgeren har et akut behov for behandling, at borgeren ikke nødvendigvis behøver en indlæggelse, og at borgeren kan udskrives tidligere fra et sygehus med henblik på færdigbehandling i eget hjem. Det er samtidigt et mål, at vi gennem øget samarbejde mellem kommune og region får en mere effektiv udnyttelse af de samlede ressourcer tværasektorielt i patientgruppen.

Struer Kommune indgår i styregruppen sammen med øvrige kommuner i nordvest frem til projektperiodens udløb i 2017.

### **Øget samarbejde mellem beskæftigelses- og socialområdet**

Den 1. januar 2013 trådte en grundlæggende reform af hele førtidspensions- og fleksjobområdet i kraft. Intention bag denne nye reform er at bevæge os væk fra et system, hvor borgeren får tilkendt førtidspension og i stedet rehabiliteres til et liv med arbejde på et eller andet niveau. Ændringen betyder blandt andet, at borgere under 40 år som udgangspunkt ikke længere vil få tilkendt førtidspension, og at de mest udsatte borgere skal tilbydes indsatser, der kan hjælpe dem til at komme videre i livet. Reformen stiller øget krav til sammenhæng mellem de sociale og beskæftigelsesrettede indsatser, fordi det overordnet er reformens tanke at vende borgerens udvikling fra en passiv og ekskluderende tænkning til en aktiv og inkluderende tænkning, og som udgangspunkt betyder det, at alle menneskers potentiale skal udvikles og gøre arbejdsområde nytte i samfundet.

På baggrund heraf har Struer Kommune pr. 1. januar 2016 godkendt etableringen af et nyt beskæftigelsestilbud mellem Social- og Arbejdsmarkedet, hvor der arbejdes med forskellige træningsbaneforløb. Disse forløb har til formål at arbejde med stabilisering og arbejdstilvænnning – praktisk, socialt og mentalt og kunne støtte/vejlede de mest udsatte borgere til på sigt at kunne mestre et job på helt eller delvis normale vilkår. Som metode skal der bl.a. arbejdes med lærings- og mestningskoncepter, der i højere grad inddrager begreber som inklusion, rehabilitering og medborgerskab. Projektet har fysisk placering på adressen Farvervej 1.

### **OL for borgere med særlige behov – et samskabelsesprojekt**

Struers borgmester Mads Jakobsen tændte den olympiske ild den 27. august 2015, da Struer Kommune for første gang i et samarbejde med lokale idrætsforeninger afholdt OL for borgere med særlige behov. Arrangementet er et tilbud til alle borgere i kommunen, der har et fysisk eller et psykisk handicap. Sundhedsskolen for borgere med særlige behov og Struers mange idrætsforeninger står bag projektet. Målet med OL-arrangementet er at få flere unge som ældre med funktionstab i gang med at dyrke idræt i de lokale idrætsforeninger. Det er helt afgørende for succes, at de lokale idrætsforeninger er primus motor på OL-dagen og har lyst til at slå et slag for at få fortalt, at et fysisk eller et psykisk handicap ikke er en hindring for at gå til sport og dyrke motion i den lokale idrætsforening. I Struer Kommune er der idrætsmuligheder for alle, også svært fysisk handicappede og multi-



handicappede. Idrætsgrene som eksempelvis svømning, ridning og boccia kan dyrkes af de fleste, mens andre tilbud er tilpasset særlige handicapgrupper. Blandt disciplinerne kan nævnes zumba, boksning, svømning, badminton, sejlsport, mountainbike, kørestolsdans og gåtur. Aktiviteterne på OL foregår rundt omkring i kommunen i blandt andet idrætsforeningernes egne lokaler. Deltagerne til OL havde en uforglemmelig dag med både sved på panden og masser af gode sociale oplevelser. OL-successen gentages den 26. maj 2016.

### **Politisk godkendelse af nyt dagtilbud til udviklingshæmmede**

Byrådet godkendte i efteråret 2015 etablering af et nyt og tidsvarende aktivitets- og samværstilbud til udviklingshæmmede. Omdrejningspunktet i projektet handler om at fremtidssikre dagtilbudsområdet ved at bygge bro mellem dag- og døgnområdet og ved at skabe sammenhæng og synergi mellem styring, ledelse og pædagogiske metoder.

Lokalerne til det nye tilbud forventes at stå færdigt i begyndelsen af september 2016 og vil fysisk komme til at ligge ved siden af døgntilbud Fønixgården, Fjordvejen 28. Tilbuddet henvender sig til borgere bosat i Struer Kommune. Målgruppen er voksne udviklingshæmmede med forskellig grad af kompleksitet og udfordringer.

### **Helhedsorienteret integrationsindsats**

I Struer Kommune blev det i juni 2015 besluttet at styrke indsatsen på integrationsområdet ved at skabe en formaliseret, sammenhængende og helhedsorienteret indsats på tværs af de administrative afdelinger og de kommunale servicetilbud, som har kontakt med flygtninge og familier med anden etnisk baggrund. På baggrund heraf reorganiserede Struer Kommune indsatserne både fagligt, ledelsesmæssigt og organisatorisk. Familieindsatsen blev sammenlagt med modtagelsesteamet, ligesom indsatsen på beskæftigelsesområdet koordineres i et tæt samarbejde med modtagelsen. Denne ændring og tilpasning af indsatsen har afgørende betydning for, at de nye borgere effektivt og hurtigt hjælpes til at blive aktive og deltagende medborgere i Struer Kommune.

Struer Kommune har i 2015 modtaget 109 flygtninge fordelt med 67 voksne og 42 børn. De nye borgere kommer fortrinsvis fra Syrien. Familierne er hovedsagelig bosat i Struer by og i Hvidbjerg. I 2016 sættes der øget fokus på bosætning i hele kommunen. Integrationsafdelingen har administrativt kontor i Infocenter Struer.



### Social sikring, aktivering og beskæftigelse

#### Arbejdsmarkedsområdet

Det overordnede formål med beskæftigelsesindsatserne er at støtte kommunens borgere i at få eller bevare fodfæste på arbejdsmarkedet samt sikre, at virksomhederne i og uden for kommunen kan få den ønskede arbejdskraft.

Struer Kommune har udarbejdet en langsigtet strategi for beskæftigelsesindsatsen i kommunen for bedst muligt at imødegå de udfordringer, man står overfor på arbejdsmarkedet.

Som led i strategiarbejdet har kommunen formuleret følgende vision for de kommende års beskæftigelsesindsats:

- Beskæftigelsesindsatsen skal imødekomme virksomhedernes ønsker til og behov for service, og Jobcenter Struer skal være en attraktiv samarbejdspartner for virksomhederne i Struer og nabokommunerne.
- Beskæftigelsesindsatsen skal sikre, at ledige job i Struer og nabokommunerne er synlige, at de ledige aktivt og effektivt søger job, og at de ledige formidles til jobs.
- Indsatsen skal medvirke til, at ufaglærte opkvalificeres, så de i videst mulig omfang modsvarer fremtidens krav til kvalifikationer og kompetencer på arbejdsmarkedet.
- Indsatsen skal medvirke til, at flest mulig unge gennemfører en uddannelse.

Ud over arbejdet med den langsigtede strategi på beskæftigelsesområdet har der i 2015 været særlig fokus på implementeringen af de reformer, der er trådt i løbet af 2013 og 2014 samt på tilpasning af integrationsindsatsen i forhold til den øgede tilgang af flygtninge og indvandrere.

I forhold til reformen på førtidspension og fleksjobområdet, der trådte i kraft i 2013, har arbejdet i kommunens rehabiliteringsteam været af central betydning. Her arbejdes der for, at de mest udsatte borgere får en helt ny indsats og hjælp til at komme videre i arbejdslivet. Der blev i 2015 etableret 53 ressourceforløb i Struer kommune, således at der ved udgangen af året i alt var 104 personer omfattet af ordningen.

Fra 1. januar 2014 trådte kontanthjælpsreformen i kraft. Med kontanthjælpsreformen afskaffedes kontanthjælpen for alle unge under 30 år uden uddannelse. I stedet modtager unge uddannelseshjælp med det mål, at de kommer i gang med en uddannelse. Jobcentret har igennem 2015 arbejdet på – inden for rammerne af reformen - at få flest mulige unge i uddannelsessystemet.

På sygedagpengeområdet er der fra sommeren 2014 gennemført en reform, der bl.a. indebærer, at sygemeldte, der ikke kan få forlænget sygedagpengene efter forlængelsesreglerne, får tilbud

om et jobafklaringsforløb, hvor de modtager en ydelse uden tidsbegrænsning. Ved udgangen af 2015 var der 65 personer i Struer Kommune på afklaringsforløb.

På integrationsområdet er der i 2015 blevet etableret et integrationsteam i kommunen. Her har der været fokus på at optimere indsatsen i forhold til placeringer i praktikker og sprogskole. Derudover har der været en dialog med virksomhederne omkring rekruttering af flygtninge og indvandrere til ordinære job.

#### Udviklingstendenser

Der har igennem 2015 generelt været en positiv udvikling i forhold til de ydelsesgrupper der hører under arbejdsmarkedsområdet.

Samlet set faldt antallet af offentligt forsørgede på området med 65 personer 2015 fordelt med 22 færre på midlertidige forsørgelsesydelse og 43 færre på permanente forsørgelsesydelse (fleksjob og førtidspension).

Sammenlignet med kommuner med samme rammevilkår var udviklingen i 2015 bedre i Struer både for de midlertidige og de permanente forsørgelsesydelse.

## Nøgletal

	2012	2013	2014	2015
<b>Befolkningsudvikling</b>				
	Tallene er ultimo året			
0-2 årige	613	560	507	508
3-5 årige	714	676	656	633
6-16 årige	3.097	3.061	3.021	2.962
17-25 årige	1.989	1.922	1.967	2.054
26-66 årige	11.575	11.287	11.120	11.002
67-79 årige	2.841	2.981	3.120	3.237
Over 80-årige	1.017	1.046	1.048	1.078
<b>I alt ved årets udgang</b>	<b>21.846</b>	<b>21.533</b>	<b>21.439</b>	<b>21.474</b>
<b>Likvide aktiver</b>				
Gennemsnitlige likviditet i året (mio. kr.)	115,1	151,5	184,2	198,5
Likvide aktiver (mio. kr.)	127,5	130,2	132,5	107,0
Pr. indbygger (kr.)	5.836	6.047	6.180	4.983
Kortfristet formue/gæld (mio. kr.)	-171,8	-132,9	-151,7	-134,0
Pr. indbygger (kr.)	-7.864	-6.172	-7.076	-6.240
Feriepengeforpligtigelsen på 86,0 mio. kr. er medregnet i kortfristet formue/gæld.				
<b>Langfristet gæld, inkl. forsyningsvirksomhedernes gæld</b>				
Langfristet gæld (mio. kr.)	439,6	455,3	440,9	415,8
Pr. indbygger (kr.)	20.123	21.144	20.565	19.363
<b>Personale</b>				
Personaleforbrug ekskl. arbejdsmarkedsforanstaltninger og administrationspersonale	1.462	1.381	1.401	1.336
Pr. 100 indbyggere	6,69	6,41	6,53	6,22
Administrationspersonale	206	205	205	203
Pr. 100 indbyggere	0,94	0,95	0,96	0,95
<b>Sammendrag af resultatopgørelse (mio. kr., i årets priser)</b>				
Ordinær driftsvirksomhed	79,1	52,3	40,0	42,2
Anlægsvirksomhed	-29,9	-25,2	-41,0	-41,1
Opgørelse af kommunale ældreboliger	-4,7	9,1	0,4	-5,9
Jordforsyning	-5,6	0,3	-4,2	-3,2
<b>Resultat af skattefinansieret område</b>	<b>38,9</b>	<b>36,5</b>	<b>-4,8</b>	<b>-8,0</b>
Resultat forsyningsvirksomhed	-0,5	0,4	1,6	1,4
<b>Resultat i alt</b>	<b>38,4</b>	<b>36,9</b>	<b>-3,2</b>	<b>-6,6</b>
<b>Ændring af kassebeholdning</b>	<b>35,7</b>	<b>3,1</b>	<b>2,3</b>	<b>-25,5</b>

### Anvendt regnskabspraksis

Struer Kommunes regnskab aflægges i henhold til gældende lovgivning og efter de retningslinjer, der er fastlagt af Social- og Indenrigsministeriet i Budget- og Regnskabssystem for kommuner.

Årsregnskabet indeholder udgiftsbaserede regnskabstal.

Hovedreglen for det udgiftsbaserede regnskab er, at udgifter og indtægter registreres på det tidspunkt hvor udgifterne afholdes eller indtægterne indbetales.

Regnskabspraksis er uændret i forhold til tidligere år.

### Totalregnskab

Regnskabet omfatter samtlige drifts-, anlægs- og kapitalposter. Regnskabet indeholder udgifter og indtægter samt aktiver og passiver for selvejende institutioner, som kommunen har indgået driftsoverenskomst med i henhold til lov om social service.

### Indregning af indtægter, udgifter og omkostninger

Indtægter og udgifter driftsføres som hovedregel i det regnskabsår, hvor de leveres uden hensyntagen til, hvornår de betales eller forbruges. Skatter og tilskud driftsføres dog først på det tidspunkt, hvor de afregnes.

I det udgiftsbaserede regnskab udgiftsføres anlægsudgifter i regnskabsopgørelsen - og optages dermed ikke til afskrivning i balancen.

### Udgiftsregnskabet

Præsentation af kommunens årsregnskab tager udgangspunkt i det udgiftsbaserede regnskab. Årsregnskabets primære funktion er at kunne sammenholde regnskabet med budgettet, der er opgjort efter udgiftsbaserede principper.

Årsregnskabet indeholder en afrapportering af kommunens resultater og præsentation af kommunens væsentlige faglige resultater og aktivitetsniveau.

### Balancen

Formålet med balancen er at vise kommunens aktiver og passiver opgjort henholdsvis primo regnskabsåret og ultimo regnskabsåret, idet der ved passiver forstås summen af egenkapital og forpligtelser.

### Generelt om indregning og måling

Aktiver indregnes i balancen, når det er sandsynligt, at de vil bidrage til den fremtidige serviceudøvelse eller fremtidige økonomiske fordele vil tilflyde organisationen, og aktivets værdi kan måles pålideligt – med mindre de er undtaget herfra (eksempelvis rekreative arealer, kunst, infrastruktur mv.).

Forpligtelser indregnes i balancen, når organisationen som følge af en tidligere begivenhed har en retlig eller faktisk forpligtelse, og det er sandsynligt, at fremtidige økonomiske fordele vil fragå organisationen, og forpligtelsens værdi kan måles pålideligt – med mindre de er undtaget herfra (eksempelvis hensættelser til imødegåelse af visse krav, f.eks. feriepenge, pension, arbejdsskader mv.).

Ved første indregning måles aktiver og forpligtelser til kostpris. Måling efter første indregning sker som beskrevet for hver enkelt regnskabspost nedenfor.

Ved indregning og måling tages hensyn til forudsigelige risici og tab, der fremkommer, inden årsregnskabet aflægges, og som be- eller afkræfter forhold, der eksisterede på balancedagen.

For en række aktiver og forpligtelser er indregning dog frivillig om end de måtte opfylde ovenstående kriterier. Sådanne aktiver og forpligtelser er ikke medtaget i regnskabet.

### Materielle anlægsaktiver

Grunde og bygninger, tekniske anlæg og inventar med en anskaffelsessum på over 100.000 kr. måles til kostpris med fradrag af akkumulerede af- og nedskrivninger. Der afskrives ikke på grunde.

Infrastrukturelle anlægsaktiver som veje, broer mv. samt ikke-operationelle anlægsaktiver som rekreative arealer, aktiver af kulturhistorisk værdi, kunstgenstande mv. indregnes og måles ikke.

Kostprisen omfatter anskaffelsesprisen, omkostninger direkte tilknyttet anskaffelsen samt omkostninger til klargøring af aktivet indtil det tidspunkt, hvor aktivet er klar til at blive taget i brug.

For finansielt leasede aktiver er kostprisen den laveste værdi af dagsværdien af aktivet og nutidsværdien af de fremtidige leasingydelse.

Såvel materielle som immaterielle aktiver skal som hovedregel måles til kostprisen, som består af købspris inkl. told og andre afgifter i forbindelse med købet, omkostninger direkte forbundet med ibrugtagelsen af aktiver mv. – dog som hovedregel ekskl. moms.

Afskrivningsgrundlaget er kostpris med fradrag af forventet restværdi efter afsluttet brugstid. Der foretages lineære afskrivninger baseret på følgende vurdering af aktivernes forventede brugstider:

- Grunde, afskrives ikke
- Bygninger, 10-50 år
- Tekniske anlæg, maskiner mv., 5-100 år
- Inventar, it-udstyr mv., 3-10 år

Anlæg under udførelse optages i anlægskartoteket og balancen - men afskrives ikke.

### Immaterielle anlægsaktiver

Immaterielle anlægsaktiver omfatter software værdisat til kostpris fratrukket afskrivninger. Aktiverne afskrives over højst 5 år.

### Finansielle anlægsaktiver

Noterede aktier optages til kursværdien ultimo regnskabsåret. For ikke noterede aktier og andre kapitalandele (andelsbeviser, indskudsbeviser mv.) foretages indregningen efter den indre værdis metode.

Tilgodehavender hos Landsbyggefonden måles til dagsværdien, der er sat lig 0 kr., da indskuddet er rente- og afdragsfrit uden tidsbegrænsning.

Andre langfristede tilgodehavender måles til kursværdien pr. statusdagen.

### Varebeholdninger

Varebeholdninger der overstiger 1 mio. kr. skal indregnes. Varebeholdninger under 1 mio. kr. skal indregnes såfremt der er væsentlige forskydninger i lagerets størrelse fra år til år, og hvis varelageret overstiger bagatelgrænsen på 100.000 kr.

Struer Kommune har aktuelt ingen varebeholdninger indregnet.

### Grunde og bygninger udbudt til salg

Grunde og bygninger til videresalg optages i balancen til kostpris. Såfremt der afholdes omkostninger til forbedringer - herunder omkostninger til byggemodning - tillægges disse kostprisen.

Såfremt kostprisen er højere end den fastsatte salgspris, nedskrives værdien til salgsprisen.

Der afskrives ikke på grunde og bygninger til videresalg.

### Periodeafgrænsningsposter

Periodeafgrænsningsposter indregnet under aktiver omfatter afholdte omkostninger, der vedrører efterfølgende regnskabsår.

### Finansielle gældsforpligtigelser

Langfristet gæld til realkreditinstitutter og andre kreditinstitutter er optaget med restgælden på balancetidspunktet.

Den kapitaliserede restleasingforpligtigelse vedrørende finansielt leasede anlægsaktiver indregnes i balancen som en gældsforpligtigelse.

Andre gældsforpligtigelser, som omfatter gæld til leverandører, andre myndigheder samt anden gæld, måles til nominel værdi.

Gæld i udenlandsk valuta reguleres til kursen ultimo regnskabsåret.

### Hensatte forpligtelser

Hensatte forpligtelser omfatter forventede omkostninger til tjenestemandspensionsforpligtelser, der ikke er forsikringsafdækket samt forpligtelser til arbejds-kader vedrørende afgjorte sager.

Andre forpligtelser noteoplyses.

# Resultatopgørelse

Alle beløb i hele 1.000 kr.

## Regnskabsopgørelse, udgiftsbaseret

Note		Budget 2015	Revideret budget 2015	Regnskab 2015	Regnskab 2014
	<b>A. Skattefinansieret virksomhed</b>				
	<b>Indtægter:</b>				
1	Skatter	875.717	875.717	875.307	863.666
2	Betaling til Regionen	-2.703	-2.703	-2.700	-2.700
2	Generelle tilskud mv.	424.503	426.175	423.150	433.307
	<b>Indtægter i alt</b>	<b>1.297.517</b>	<b>1.299.189</b>	<b>1.295.757</b>	<b>1.294.273</b>
	<b>Driftsudgifter:</b>				
3	Byudvikling, bolig- og miljøforanstaltninger	-19.852	-18.355	-16.483	-16.186
4	Transport og infrastruktur	-33.689	-36.277	-35.362	-34.397
5	Undervisning og kultur	-248.513	-259.263	-257.326	-263.251
6	Sundhedsområdet	-107.366	-108.625	-109.132	-103.561
7	Sociale opgaver og beskæftigelse	-706.526	-716.050	-682.036	-678.649
8	Administration	-153.069	-151.299	-150.726	-155.877
	<b>Driftsudgifter i alt</b>	<b>-1.269.015</b>	<b>-1.289.869</b>	<b>-1.251.065</b>	<b>-1.251.921</b>
	<b>Driftsresultat før finansiering</b>	<b>28.502</b>	<b>9.320</b>	<b>44.692</b>	<b>42.352</b>
9	Renter	-4.059	-4.059	-2.457	-2.372
	<b>Resultat af ordinær driftsvirksomhed</b>	<b>24.443</b>	<b>5.261</b>	<b>42.235</b>	<b>39.980</b>
	<b>Anlægsudgifter:</b>				
	Byudvikling, bolig- og miljøforanstaltninger	-13.693	-889	-3.176	-2.659
	Transport og infrastruktur	-13.593	-14.726	-14.756	-7.406
	Undervisning og kultur	-5.800	-18.214	-18.711	-16.841
	Sundhedsområdet	-213	-3.797	-3.584	0
	Sociale opgaver og beskæftigelse	233	-652	-687	-14.086
	Administration	0	-147	-141	-34
10	<b>Anlægsudgifter i alt</b>	<b>-33.066</b>	<b>-38.425</b>	<b>-41.055</b>	<b>-41.026</b>
	Kommunale ældreboliger	-4.792	-6.554	-5.943	381
	Jordforsyning	383	-1.350	-3.224	-4.221
	<b>Resultat af skattefinansieret virksomhed</b>	<b>-13.032</b>	<b>-41.068</b>	<b>-7.987</b>	<b>-4.886</b>
	<b>B. Brugerfinansieret virksomhed</b>				
11	Drift	824	838	1.406	1.635
	Anlæg	0	0	0	0
	<b>Resultat af brugerfinansieret virksomhed</b>	<b>824</b>	<b>838</b>	<b>1.406</b>	<b>1.635</b>
	<b>C. Samlet resultat (A+B)</b>	<b>-12.208</b>	<b>-40.230</b>	<b>-6.581</b>	<b>-3.251</b>

Revideret budget er inkl. merbevillinger og overførsler

Positive tal angiver indtægt  
Negative tal angiver udgift

**Finansieringsoversigt, udgiftsbaseret**

Alle beløb i hele 1.000 kr.

	Budget 2015	Revideret budget 2015	Regnskab 2015	Regnskab 2014
<b>Tilgang og anvendelse af likvide aktiver</b>				
<b>Likvid beholdning ved årets start</b>	<b>64.104</b>	<b>132.500</b>	<b>132.500</b>	<b>130.222</b>
Årets resultat	-12.208	-40.230	-6.581	-3.251
Låneoptagelse mv.	5.960	3.550	1.425	5.800
Afdrag på lån	-11.541	-11.541	-11.437	-10.815
Øvrige balanceforskydninger	-2.745	-1.168	-8.953	10.544
<b>I alt ændring af likvide aktiver</b>	<b>-20.534</b>	<b>-49.389</b>	<b>-25.546</b>	<b>2.278</b>
<b>Likvid beholdning ved årets udgang</b>	<b>43.570</b>	<b>83.111</b>	<b>106.954</b>	<b>132.500</b>

## Balance

### Balance pr. 31.12.2015

Alle beløb i hele 1.000 kr.

Note	Aktiver	Primo 2015	Ultimo 2015
	<b>Anlægsaktiver</b>		
12	<b>Materielle anlægsaktiver</b>		
	Grunde og bygninger	681.893	662.180
	Tekniske anlæg mv.	65.700	63.926
	Inventar	13.367	19.838
	Anlæg under udførelse	32.393	27.040
	<b>I alt</b>	<b>793.353</b>	<b>772.984</b>
	<b>Immaterielle anlægsaktiver</b>	<b>28</b>	<b>165</b>
	<b>Finansielle anlægsaktiver</b>		
13	Aktier og andelsbeviser	718.179	737.526
14	Langfristede tilgodehavender	38.047	31.769
15	Udlæg vedr. forsyningsvirksomheder (gæld/tilgodehavende)	956	-2.858
	<b>I alt</b>	<b>757.182</b>	<b>766.437</b>
	<b>Anlægsaktiver i alt</b>	<b>1.550.563</b>	<b>1.539.586</b>
	<b>Omsætningsaktiver</b>		
16	Grunde og ejendomme udbudt til salg	44.331	43.491
17	Tilgodehavender	33.845	44.713
18	Værdipapirer	6.348	5.136
19	Likvide beholdninger	132.500	106.954
	<b>I alt</b>	<b>217.024</b>	<b>200.294</b>
	<b>Aktiver i alt</b>	<b>1.767.587</b>	<b>1.739.880</b>
	<b>Passiver</b>		
20	<b>Egenkapital</b>		
	Modpost for takstfinansierede aktiver	2.407	2.232
	Modpost for selvejende institutioners aktiver	24.965	23.536
	Modpost for skattefinansierede aktiver	810.340	790.872
	Balancekonto	152.107	166.444
	<b>I alt</b>	<b>989.819</b>	<b>983.084</b>
21	<b>Hensatte forpligtelser</b>	<b>145.917</b>	<b>156.752</b>
22	<b>Langfristede gældsforpligtelser</b>	<b>440.875</b>	<b>415.775</b>
	<b>Nettogæld vedrørende fonds, legater, deposita mv.</b>	<b>5.403</b>	<b>5.562</b>
23	<b>Kortfristede gældsforpligtelser</b>	<b>185.573</b>	<b>178.707</b>
	<b>Passiver i alt</b>	<b>1.767.587</b>	<b>1.739.880</b>

Øvrige noter : 24 – 27.



## 1. Skatter

Hele 1.000 kr.	2015	2014	Ændr.
Kommunal indkomstskat:			
• Forskud	811.351	807.591	3.760
• Afregning vedr. det skrå skatteloft	-48	-48	0
Selskabsskatter	6.118	4.426	1.692
Anden skat på visse indkomster, dødsboer mv.	5.884	704	5.180
Ejendomsskatter	52.002	50.993	1.009
<b>I alt</b>	<b>875.307</b>	<b>863.666</b>	<b>11.641</b>

Positive beløb er indtægter, negative er udgifter.

Struer Kommune har hvert år siden 2009 valgt det statsgaranterede udskrivningsgrundlag. Det er kommunens faktiske udskrivningsgrundlag i 2012, som er grundlaget for det statsgaranterede udskrivningsgrundlag i 2015.

## 2. Generelle tilskud mv.

Hele 1.000 kr.	2015	2014	Ændr.
<b>Udligning og generelle tilskud, i alt, som består af:</b>	<b>354.612</b>	<b>382.296</b>	<b>-27.684</b>
• Kommunal udligning	304.068	315.744	-11.676
• Statstilskud til kommuner	41.964	58.032	-16.068
• Efterreguleringer	564	1.344	-780
• Udligning af selskabsskat	8.016	7.176	840
<b>Udligning og tilskud vedr. udlændinge</b>	<b>-5.388</b>	<b>-5.832</b>	<b>444</b>
<b>Kommunale udviklingsbidrag til regionerne</b>	<b>-2.700</b>	<b>-2.700</b>	<b>0</b>
<b>Særlige tilskud, i alt, som består af:</b>	<b>74.068</b>	<b>56.626</b>	<b>17.442</b>
• Tilskud til "Ø-kommuner"	3.664	3.468	196
• Beskæftigelsestilskud	41.088	43.092	-2.004
• Beskæftigelsestilskud, kompensation/efterreg.	-612	-1.308	696
• Det særlige ældretilskud (generelt løft)	3.120	3.048	72
• Det særlige ældretilskud (styrket kvalitet)	4.188	4.092	96
• Tilskud til bedre dagtilbud	1.668	1.728	-60
• Tilskud til omstilling af folkeskolen	4.932	2.256	2.676
• Styrkelse af likviditet	14.484		14.484
• Tilskud til integration	1.536		1.536
• Fleksjobbonus – komm. arbejdsgiver		250	-250
<b>Tilbagebetaling af købsmoms</b>	<b>-142</b>	<b>217</b>	<b>-359</b>
<b>I alt</b>	<b>420.450</b>	<b>430.607</b>	<b>-10.157</b>

Positive beløb er indtægter, negative er udgifter.

Det forventes, at der skal tilbagebetales ca. 4,8 mio. kr. af det i 2015 modtagne beskæftigelsestilskud. Det skal ses i sammenhæng med mindre udgifter på driften.

### Skattefinansierede driftsudgifter

Omfatter den del af kommunens driftsvirksomhed, som finansieres ved udskrivning af skatter, ved tilskud og refusioner fra staten samt ved diverse driftsindtægter - f.eks. forældrebetalingen på daginstitutionsområdet.

Der udarbejdes et udgiftsbaseret regnskab, som indeholder samtlige udgifter/investeringer og indtægter afholdt i regnskabsåret.

Efterfølgende vises med udgangspunkt i resultatopgørelsen – regnskabstallene for 2015 og 2014 – i løbende priser.

### 3. Byudvikling, bolig- og miljøforanstaltninger

Driftsudgifter, hele 1.000 kr.	Regnskab 2015	Regnskab 2014
Faste ejendomme	-1.030	-1.608
Svømme- og idrætshaller mv.	-6.820	-7.046
Naturbeskyttelse	-1.239	-562
Vandløb	-603	-723
Miljøbeskyttelse mv.	-336	-459
Redningsberedskab	-6.455	-5.788
<b>I alt</b>	<b>-16.483</b>	<b>-16.186</b>

*Negative beløb er udgifter, positive er indtægter.*

### 4. Transport og infrastruktur

Driftsudgifter, hele 1.000 kr.	Regnskab 2015	Regnskab 2014
Kollektiv trafik	-11.233	-10.964
Havne	-50	-155
Vej- og parkvæsen	-24.079	-23.278
<b>I alt</b>	<b>-35.362</b>	<b>-34.397</b>

*Negative beløb er udgifter, positive er indtægter.*

### 5. Undervisning og kultur

Driftsudgifter, hele 1.000 kr.	Regnskab 2015	Regnskab 2014
Folkeskoler	-154.160	-151.233
Skolepsykolog	-6.741	-7.228
Skolefritidsordninger	-11.645	-16.853
Befordring af elever i grundskolen	-2.221	-2.040
Specialundervisning i regionale tilbud	-92	-235
Kommunale specialskoler	-26.191	-25.464
Efter- og videreuddannelse i folkeskolen	331	120
Bidrag til statslige og private skoler	-6.853	-7.228
Efterskoler og ungdomskostskoler	-7.826	-7.937
Ungdommens uddannelsesvejledning	-2.352	-2.422
Specialpædagogisk bistand til voksne	-620	-128
Ungdomsuddannelser	-3.293	-2.683
Folkebiblioteker	-8.131	-9.834
Kulturel virksomhed, museer, musikskole mv.	-13.406	-14.008
Folkeoplysning og fritidsaktiviteter mv.	-7.710	-8.789
Ungdomsskolevirksomhed	-6.416	-7.289
<b>I alt</b>	<b>-257.326</b>	<b>-263.251</b>

*Negative beløb er udgifter, positive er indtægter.*

## 6. Sundhedsområdet

Driftsudgifter, hele 1.000 kr.	Regnskab 2015	Regnskab 2014
Aktivitetsbestemt medfinansiering	-77.718	-76.131
Kommunal genoptræning og vedligeholdelsestræning	-5.391	-5.542
Vederlagsfri behandling hos fysioterapeut	-6.857	-6.596
Kommunal tandpleje	-10.264	-8.593
Sundhedsfremme og forebyggelse	-4.561	-2.887
Kommunal sundhedstjeneste	-2.677	-2.374
Andre sundhedsudgifter	-1.664	-1.438
<b>I alt</b>	<b>-109.132</b>	<b>-103.561</b>

Negative beløb er udgifter, positive er indtægter.

## 7. Sociale opgaver og beskæftigelse

Driftsudgifter, hele 1.000 kr.	Regnskab 2015	Regnskab 2014
Central refusionsordning	3.955	3.347
Dagtilbud til børn og unge	-69.461	-72.768
Døgninstitutioner, opholdssteder mv. for børn og unge	-46.125	-39.433
Plejhjem/-centre, hjælpemidler mv. til ældre og handicappede	-205.286	-206.225
Rådgivning	-3.731	-4.480
Tilbud til voksne med særlige behov	-75.856	-75.589
Tilbud til udlændinge	-7.961	-4.544
Førtidspensioner og personlige tillæg	-95.530	-95.554
Kontante ydelser	-115.353	-125.454
Revalidering, ressourceforløb og fleksjobordninger	-45.062	-32.782
Arbejdsmarkedsforanstaltninger	-20.756	-24.230
Støtte til frivilligt socialt arbejde	-870	-937
<b>I alt</b>	<b>-682.036</b>	<b>-678.649</b>

Negative beløb er udgifter, positive er indtægter.

## 8. Administration mv.

Driftsudgifter, hele 1.000 kr.	Regnskab 2015	Regnskab 2014
Politisk organisation - byråd, valg mv.	-8.097	-8.125
Administrationsbygninger	-5.419	-6.990
Sekretariat og forvaltninger	-45.964	-47.654
Fælles IT og telefoni	-24.384	-23.163
Administration vedr. jobcenter	-19.726	-21.560
Administration vedr. naturbeskyttelse	-1.791	-1.683
Administration vedr. miljøbeskyttelse	-3.886	-4.711
Byggesagsbehandling	-1.574	-1.080
Voksen-, ældre- og handicapområdet	-8.231	-10.143
Det specialiserede børneområde	-5.366	-5.504
Administrationsbidrag til UdbetalingDanmark	-3.165	-3.035
Erhvervsfremme og turisme	-9.959	-9.877
Lønpuljer, tjenestemandspension, forsikringspulje mv.	-13.164	-12.352
<b>I alt</b>	<b>-150.726</b>	<b>-155.877</b>

Negative beløb er udgifter, positive er indtægter.

## 9. Renter

Hele 1.000 kr.	2015	2014	Ændr.
Renter af likvide aktiver	845	757	88
Renter af kortfristede tilgodehavender i øvrigt	117	45	72
Renter af langfristede tilgodehavender	451	710	-259
Renter af udlæg vedr. forsyningsvirksomhed	36	100	-64
Renter af kortfristet gæld	0	-54	54
Renter af langfristet gæld, kurstab/-gevinst, garantiprovision mv.	-3.906	-3.930	24
<b>I alt</b>	<b>-2.457</b>	<b>-2.372</b>	<b>-85</b>

Negative beløb er udgifter, positive er indtægter.

## 10. Skattefinansierede anlægsudgifter

Anlægsudgifterne beløber sig i 2015 til netto 41,1 mio. kr. Af større anlægsprojekter kan nævnes:

	Hele 1.000 kr.
Energistyring i kommunale bygninger	903
Pulje til landsbyfornyelse 2014 og 2015	1.987
Slidlag	6.364
Anlægstorvet og færdiggørelse af bystien	2.485
Øvrige vejanlæg	2.323
Venø Færefart, nyt molehoved	523
Oddesund Havn, bølgebrydere	500
Jegindø Fiskerihavn, anlægstilskud	2.561
IT i folkeskolerne	697
Pædagogisk ombygning af Parkskolen	10.758
Andre mindre skoleprojekter	808
Midtpunktet, opdatering af køkken og ombygning af omklædningsrum	5.589
Nordvestjysk Fjordkultur, renovering af bygning	859
Nyt sundhedscenter	3.584
Daginstitutionen Baunegården udbygget	561

## 11. Brugerfinansieret virksomhed

De brugerfinansierede virksomheder skal økonomisk hvile i sig selv, og det enkelte års overskud eller underskud opsamles på en særlig udlægskonto i den finansielle status. Der er altså "vandtætte skotter" til den skattefinansierede økonomi.

<b>Driftsudgifter, hele 1.000 kr.</b>	<b>Regnskab 2015</b>	<b>Regnskab 2014</b>
Renovation	350	1.088
Genanvendelse	1.056	547
<b>I alt</b>	<b>1.406</b>	<b>1.635</b>

*Negative beløb er udgifter, positive er indtægter.*

## 12. Anlægsoversigt

	<b>Grunde og bygninger</b>	<b>Tekniske anlæg mv.</b>	<b>Inventar mv.</b>	<b>Materielle anlægsaktiver under udførelse</b>	<b>Immaterielle anlægsaktiver</b>	<b>I alt</b>
<b>Hele 1.000 kr.</b>						
Kostpris pr. 1. januar 2015	<b>981.279</b>	<b>105.902</b>	<b>47.699</b>	<b>32.393</b>	<b>1.737</b>	<b>1.169.010</b>
Tilgang	6.240	4.551	2.003	22.687		35.481
Afgang	-2.147	-899	-4.206	0		-7.252
Overført	11.512	609	15.671	-28.040	248	0
Kostpris pr. 31. december 2015	<b>996.884</b>	<b>110.163</b>	<b>61.167</b>	<b>27.040</b>	<b>1.985</b>	<b>1.197.239</b>
Ned- og afskrivninger pr. 1. januar 2015	<b>-299.386</b>	<b>-40.202</b>	<b>-34.332</b>	<b>0</b>	<b>-1.709</b>	<b>-375.629</b>
Årets afskrivninger	-36.131	-6.700	-11.204		-111	-54.146
Ned- og afskrivninger, afhændede aktiver	814	665	4.206			5.685
Ned- og afskrivninger pr. 31. december 2015	<b>-334.703</b>	<b>-46.237</b>	<b>-41.330</b>	<b>0</b>	<b>-1.820</b>	<b>-424.090</b>
Regnskabsmæssig værdi pr. 31. december 2015	<b>662.180</b>	<b>63.926</b>	<b>19.838</b>	<b>27.040</b>	<b>165</b>	<b>773.149</b>
<b>Afskrives over</b>	<b>20-50 år</b>	<b>10-15 år</b>	<b>3-10 år</b>		<b>3-5 år</b>	

Grunde afskrives ikke.

Den offentlige ejendomsværdi af grunde og bygninger tilhørende kommunen udgør 758,8 mio. kr. pr. 31. december 2015.

### 13. Aktier og andelsbeviser

Hele 1.000 kr.	Primo 2015	Ultimo 2015	Forskel
Skoleskibet Marilyn Anne	380	545	165
Nomi I/S	6.227	2.773	-3.454
Tarco A/S	28	0	-28
Venø Havn	1.566	1.557	-9
Messecenter Herning	574	563	-11
Sampension	59.125	57.813	-1.312
Naturgas Midt/Nord I/S	12.596	12.469	-127
Apollon Struer A/S	255	258	3
Karup Lufthavn	1.526	1.229	-297
Struer Forsyning Holding A/S	635.902	660.319	24.417
<b>I alt</b>	<b>718.179</b>	<b>737.526</b>	<b>19.347</b>

For ikke noterede aktier og andre kapitalandele (andelsbeviser, indskudsbeviser mv.) foretages indregningen efter den indre værdis metode.

### 14. Langfristede tilgodehavender

Hele 1.000 kr.	Primo 2015	Ultimo 2015	Forskel
Tilgodehavende hos grundejere	135	148	13
Udlån til beboerindskud	4.687	4.945	258
Indskud i Landsbyggefonden mv.	"_"	"_"	
Andre langfristede udlån og tilgodehavender	7.483	5.698	-1.785
Korrektion vedrørende mellemværender med eksterne virksomheder som kommunen er regnskabsførende for	13.526	12.561	-965
Deponering af overskudslikviditet, salgsindtægt for gade-lys mv.	12.216	8.417	-3.799
<b>I alt</b>	<b>38.047</b>	<b>31.769</b>	<b>-6.278</b>

Som følge af de meget gunstige lånevilkår, med bl.a. rentefrihed og betydelig afdragsfrihed, der ydes vedrørende indskud i landsbyggefonden mv., skal saldoen ultimo regnskabsåret markeres med "-" i regnskabet.

Andre langfristede udlån og tilgodehavender er optaget i regnskabet til nominel værdi.

Kommunens mellemværender med eksterne virksomheder betyder, at der i det trykte regnskab korrigeres for disse mellemværender under dels Langfristede tilgodehavender og dels under Likviditeten. Ellers vil beløbet komme til at figurere som kommunal gæld – og modsat en større kassebeholdning end kommunen reelt har.

### 15. Udlæg vedrørende forsyningsvirksomheder

Hele 1.000 kr.	Primo 2015	Ultimo 2015	Forskel
Spildevandsanlæg med betalingsvedtægt	2.408	0	-2.408
Genanvendelsesordninger	196	-860	-1.056
Renovation mv.	-1.648	-1.998	-350
<b>I alt</b>	<b>956</b>	<b>-2.858</b>	<b>-3.814</b>

Kommunen har således ved årets udgang en netto gæld til forsyningsvirksomhederne på 2.858.000 kr.

Spildevand er overgået til drift i et aktieselskab under Struer Forsyning. Selskabet har i 2015 indfriet gælden til Struer Kommune.

## 16. Grunde og ejendomme udbudt til salg

<b>Hele 1.000 kr.</b>	
Grunde og ejendomme udbudt til salg, værdi primo 2015	44.331
- grunde solgt i 2015	-840
- byggemodningsudgifter afholdt i 2015, optaget til kostpris	0
<b>Grunde og ejendomme udbudt til salg, værdi ultimo 2015</b>	<b>43.491</b>

## 17. Tilgodehavender

<b>Hele 1.000 kr.</b>	<b>Primo 2015</b>	<b>Ultimo 2015</b>	<b>Forskel</b>
Tilgodehavender hos staten	12.762	13.453	691
Tilgodehavender i betalingskontrol	12.922	18.307	5.385
Andre tilgodehavender	1	2	1
Førbetalte udgifter	39	39	0
Mellemregning med foregående og følgende regnskabsår	8.121	12.912	4.791
<b>I alt</b>	<b>33.845</b>	<b>44.713</b>	<b>10.868</b>

## 18. Værdipapirer

<b>Hele 1.000 kr.</b>	<b>Primo 2015</b>	<b>Ultimo 2015</b>	<b>Forskel</b>
Pantebreve	6.348	5.136	-1.212

Byrådet har i 2015 besluttet at afskrive et rente- og afdragfrit lån til StruerSkolen på 1 mio. kr.

## 19. Likvide beholdninger

<b>Hele 1.000 kr.</b>	<b>Primo 2015</b>	<b>Ultimo 2015</b>	<b>Forskel</b>
Bogført beholdning	146.026	119.515	-26.511
Korrektion vedrørende mellemværender med eksterne virksomheder som kommunen er regnskabsførende for	-13.526	-12.561	965
<b>I alt</b>	<b>132.500</b>	<b>106.954</b>	<b>-25.546</b>

Se forklaring i note 14.

## 20. Egenkapitalopgørelse

Udvikling i egenkapital	Hele 1.000 kr.
Egenkapital pr. 1. januar 2015	989.819
Resultat iflg. regnskabsopgørelsen, udgiftsbaseret	-6.581
Ældreboliger, regulering vedrørende låneoptagelse og afdrag	14.805
Aktier og indskud i selskaber, op- og nedskrivning (jf. note 13)	19.374
Afskrivning af restancer og andre tilgodehavender, herunder indbetaling af afskrevne beløb	-1.701
Andre statuskorrektioner	-1.392
Regulering af hensættelser	-10.372
Regulering af leasingforpligtelser (jf. note 22)	1.346
Kursreguleringer mv. på udlandslån, indeksslån og ældreboliglån	-1.063
Kursregulering af obligationsbeholdning	-289
Landsbyggefonden, årets udlån optages med nul	210
Udvikling i modposter til anlægsaktiver	-21.072
<b>Egenkapital pr. 31. december 2015</b>	<b>983.084</b>

## 21. Hensatte forpligtelser

Hele 1.000 kr.	Primo 2015	Ultimo 2015	Forskel
Pensionsforpligtelser	-141.485	-143.600	-2.115
Arbejdsskadeforpligtelser	-4.432	-13.152	-8.720
	<b>-145.917</b>	<b>-156.752</b>	<b>-10.835</b>

*Negative tal er gæld.*

## 22. Langfristede gældsforpligtelser

Hele 1.000 kr.	Primo 2015	Ultimo 2015	Forskel
Selvejende institutioner med overenskomst	-217	-204	13
Ældreboliger	-235.765	-221.941	13.824
Finansielt leasede aktiver	-5.959	-4.614	1.345
Øvrig gæld	-198.934	-189.016	9.918
	<b>-440.875</b>	<b>-415.775</b>	<b>25.100</b>

*Negative tal er gæld.*

Der er ikke foretaget lånekonverteringer i 2015.

Det kan oplyses, at andelen af den langfristede gæld, der er eksponeret i anden valuta end danske kroner, udgør i alt 27,4 mio. kr. - optaget i EUR.



### 23. Kortfristede gældsforpligtelser

Hele 1.000 kr.	Primo 2015	Ultimo 2015	Forskel
Kortfristet gæld til staten	-2.849	-3.289	-440
Feriepengeforpligtelse	-88.265	-86.027	2.238
Anden kortfristet gæld	-94.459	-89.391	5.068
<b>I alt</b>	<b>-185.573</b>	<b>-178.707</b>	<b>6.866</b>

*Negative tal er gæld.*

### 24. Garantiforpligtelser

Garantiforpligtelserne omfattede ved udgangen af 2015 i alt 333,5 mio. kr., som i hovedtræk er sammensat således:

Formål, hele 1.000 kr.	Restgæld ultimo 2015
Idrætsformål	82
Boligforanstaltninger mv.	259.961
Andre garantier	73.418
<b>I alt</b>	<b>333.461</b>

En oversigt over garantier findes i regnskabets bilagshæfte.

Herudover hæfter Struer Kommune for følgende lån med solidarisk hæftelse:

Lån med solidarisk hæftelse	hele 1.000 kr.
Maabjerg Energy Center BioHeatPower A/S – Struer Kommune hæfter sammen med Holstebro Kommune for MEC-BHP for I alt	106.920
Nomi4s I/S: Struer Kommune hæfter sammen med Holstebro, Herning og Lemvig kommuner for NOMI's forpligtelser på i alt	27.164
Måbjerg BioEnergy : Struer Kommune hæfter sammen med Holstebro Kommune for Måbjerg BioEnergy's forpligtelser på i alt	299.478
Udbetaling Danmark: Kommunerne hæfter solidarisk jævnt for Lov om Udbetaling Danmark §32, stk. 5	704.462
Midttrafik: Kommunerne hæfter solidarisk for gæld vedrørende investering til anskaffelse af rejsekortet	143.850

## 25. Leasingforpligtelser

Der er ved udgangen af 2015 leasingforpligtelser for i alt 4,6 mio. kr., som kan specificeres således:

Leasingforpligtelser hele 1.000 kr.	Restgæld ultimo 2015
IT-udstyr mv.	2.706
Flygel, Musikskolen	264
Beredskabsbil	211
Hjemmeplejen, 18 biler	1.432
<b>I alt</b>	<b>4.613</b>

## 26. Arbejdsskader, selvforsikring

Struer Kommune er selvforsikret på arbejdsskadeområdet. Alle årets udgifter til skader mv. afholdes på driften, under konto 6.74 Forsikringer.

Ved regnskabsafslutningen sammenholdes resultatet med budgettet, og overskud/underskud overføres til konto 9.47 Henlagt til arbejdsskader. Samtidig indsættes/hæves det tilsvarende beløb på en særskilt bankkonto, der registreres i regnskabet på konto 9.43 Indestående i bank vedrørende arbejdsskader. Hensættelsen har ingen indflydelse på størrelsen af kommunens likvide aktiver.

Hensættelse	Hele 1.000 kr.
Hensat/indsat på særskilt bankkonto pr. 31. december 2014	12.294
Rente af det hensatte beløb	1
Overskud forsikringskontoen 2015	782
<b>Hensat på særskilt bankkonto pr. 31. december 2015</b>	<b>13.077</b>

Det hensatte beløb skal ses i sammenhæng med den opgjorte arbejdsskadepligtelse, jf. aktuarrapport 2015.

Forpligtelse	Hele 1.000 kr.
Pr. 31. december 2014	4.432
Forøgelse af forpligtelsen i 2015	8.720
<b>Pr. 31. december 2015</b>	<b>13.152</b>

Se også note 21.

## 27. Eventualrettigheder

Der er ved udgangen af 2015 eventualrettigheder for i alt 70,5 mio. kr., som kan specificeres således:

Eventualrettigheder hele 1.000 kr.	Restgæld ultimo 2015
Indskud i Landsbyggefond	52.008
Struer Museum	12.000
Thyholm Egnsmuseum	380
Venø Efterskole	2.750
Struer Skolehjem	3.354
<b>I alt</b>	<b>70.492</b>

## Øvrige oplysninger

Der er udarbejdet et bilagshæfte, hvor der findes diverse specificerede oversigter til regnskabet for 2015.

Bilagshæftet kan rekvireres i Økonomi og Løn.

## Udførelse af opgaver for andre myndigheder

I henhold til bekendtgørelse nr. 533 af 28. juni 1995 med senere ændringer skal kommunen i forbindelse med regnskabsafleggelsen give en regnskabsmæssig redegørelse for opgaver, der udføres for andre myndigheder.

Struer Kommune har ikke udført opgaver for andre myndigheder i 2015.